



Groene Peppers

GROENSTRUCTUURVISIE VOOR GRONINGEN





“De opgave is de steden compact te houden; om echte steden, echt landschap en echte natuur te verkrijgen. En die compacte steden zouden zo aantrekkelijk moeten zijn dat ze bewoners vasthouden, dat mensen er met plezier wonen en werken. Dat kan alleen als de mensen in de stad toegang hebben tot een rijk spectrum van groen en natuur, in en om de stad. Een moeilijke opgave, bijna een paradox. Maar we moeten het proberen.”

INHOUD

- Samenvatting > 5
- 1 Inleiding > 7
- 2 Groene kwaliteit is duurzaamheid > 11
- 3 Stad en regio > 13
- 4 Bouwstenen > 15
 - 4.1 Groenblauw netwerk > 15
 - 4.2 Groen en rood > 17
 - 4.3 Groen en natuur > 19
 - 4.4 Groen en cultuurhistorie > 23
 - 4.5 Groen en recreatie > 25
 - 4.6 Groen en gezondheid > 29
 - 4.7 Groen, milieu en klimaat > 31
 - 4.8 Groen en beheer > 33
- 5 Basisgroenstructuur > 37
- 6 Uitvoeringsstrategie > 39
- 7 Groen en geld > 41
- 8 Concrete uitvoering > 43
 - 8.1 Eerste uitwerking
aandachtsgebieden > 45



SAMENVATTING

Deze groenstructuurvisie **Groene Pepers** doet uitspraken over de kwaliteit, kwantiteit en de betekenis van het groen in de stad; het gaat om een waardeoordeel ten aanzien van functioneel gebruik, biodiversiteit, volksgezondheid, beleving en economie. Op basis van dat oordeel onderscheiden wij als college van burgemeester en wethouders een kwalitatief hoogwaardige basisgroenstructuur voor de hele stad als onderdeel van het groenblauwe netwerk waar de gemeente zich in eerste instantie verantwoordelijk voor weet.

Groningen heeft een groenstructuurvisie nodig om de duurzame ambities op het gebied van groen en blauw te formuleren en na te streven. En tegelijk ook om het beheer en de ontwikkeling van de stad zodanig aan te pakken dat er een woon- en werkmilieu van een hoge kwaliteit en met een typisch Groningse identiteit ontstaat. De koppeling aan de nieuwe structuurvisie Stad op Scherp is daarvoor noodzakelijk. Groningen blijft compact en intens. Dat is een belangrijke stellingname, die naar ons oordeel in hoge mate bijdraagt aan de stedelijke kwaliteit vanuit een oogpunt van duurzaamheid. De kwaliteit van het landschap om de stad en in de regio kan daarvan profiteren, maar extra aandacht is nodig voor het binnenstedelijk leefmilieu. De groenstructuurvisie kan hier een belangrijke rol in spelen.

Daarbij wordt voortgebouwd op de bestaande kwaliteiten. Groningen is een stad op het snijpunt van karakteristieke landschappen: de Hondsrug, het Reitdiepdal, de veen- en kleigebieden. Daarmee is de stad verbonden door middel van groene en blauwe aders die reiken tot aan de binnenstad. Ook de relaties met de historie zijn op veel plaatsen bewaard gebleven en deze geven aanleiding tot bijzondere kwaliteiten, die we willen koesteren.

De groenstructuurvisie is als kadernota ook de kapstok voor het verbinden van een flink aantal bestaande beleidsnota's, regelingen en afspraken met betrekking tot de leefomgeving. Op dezelfde manier is het een uitgangspunt voor het ontwikkelen van nieuwe initiatieven en beleid, bijvoorbeeld ten aanzien van de ruimtelijke procedures en planvorming. Overigens blijft de autoriteit van de bestaande regelingen intact. Zo blijft de planologische bescherming van de ecologisch waardevolle gebieden op basis van de SES-kaart bestaan.

De groenstructuurvisie onderscheidt een blauw-groen netwerk met een stedelijke betekenis en gemeentelijke regie en een andere aanpak in de woongebieden, met daarin een optimale zeggenschap voor de betrokken bewoners en gebruikers. Wij willen nadrukkelijk streven naar meer participatie van andere sectoren en organisaties bij de zorg voor de leefomgeving.

De intentieverklaring Steden en Groen heeft hier in het voorjaar van 2006 een eerste invulling aan gegeven, die in deze groenstructuurvisie nader is uitgewerkt. De meerwaarde van groen voor de gezondheid, de economie en de stedelijke cultuur krijgt hiermee een concrete invulling. De samenwerking met natuurorganisaties bij het beheer van de belangrijkste ecologische structuren zal daarom ook voortgezet worden.

Er wordt een groencompensatieregeling ingesteld. Wanneer bij planvorming groen moet worden 'ingeleverd', wordt hiervoor een prijs betaald. Overigens zal er in de planprocedures in het algemeen meer rekening gehouden worden met duurzame groene en blauwe kwaliteiten. Hiervoor worden ook nieuwe instrumenten en interne procedures ontwikkeld.

BEGRIPPENKADER

In de groenstructuurvisie worden een aantal nieuwe begrippen ingevoerd, die onderstaand kort worden toegelicht:

> Aandachtsgebieden

Locaties waar de integrale doorwerking van de groenstructuurvisie de komende jaren concreet zichtbaar gaat worden in de uitvoering van projecten.

> Basisgroenstructuur

Groene openbare ruimte, waar de gemeente in eerste instantie verantwoordelijk voor is. Gestreefd wordt naar versterking van de functionele kwaliteit en completering van de samenhang in het netwerk.

> Nevingroenstructuur

Overige openbare groene ruimte, vooral op het niveau van buurt en straat, waar nadrukkelijk gestreefd wordt naar medeverantwoordelijkheid en participatie van bewoners en beheerders bij de inrichting en het beheer.

> Groenblauwe netwerk

De complete structuur van groen en water, die drager is van de kwaliteit van de leefomgeving in het stedelijk gebied. De samenhang en de kwaliteit van dit netwerk is het onderwerp van de groenstructuurvisie en het Waterplan gezamenlijk.

> Kroonjuwelen

Bijzondere locaties in de stad, waar cultuurhistorische en ecologische waarden samen leiden tot hoge omgevingskwaliteit. Het gemeentelijk beleid en beheer is hier sterk gericht op bescherming en instandhouding van deze kwaliteiten.

> Stedelijke Ecologische Structuur

Samenhangend netwerk van ecologisch waardevolle groene en waterstructuren, onderling verbonden door ecologische verbindingen. De SES heeft een specifieke planologische bescherming die is vastgelegd in de Stadsecologische Beleidsvisie (1994).



1 INLEIDING



Groningen heeft veel kwaliteiten. Het is een compacte stad met een enorme variatie aan voorzieningen op korte afstand van elkaar, verschillende soorten woon- en werkmilieus, ruimten en gebouwen, oud en nieuw, dynamiek en rust, een evenwicht van rood - blauw - groen. Het is een stad op het snijpunt van karakteristieke landschappen: de Hondsrug, het Reitdiepdal, de veen- en kleigebieden. Daardoor is Groningen verbonden met haar historie, en ook met haar omgeving via de groene en blauwe aders die reiken tot aan de binnenstad. Een wijde omgeving die overal voelbaar is en de sfeer in Groningen mede bepaalt.

De stad is voortdurend in beweging. De mensen en de maatschappij veranderen en daarmee de wensen en de eisen die zij stellen aan de stad, de stad anticipeert en lokt soms uit. Een permanente afweging van belangen en kwaliteiten. Natuurlijk staan er af en toe kwaliteiten onder druk, ook groene en blauwe, of zouden we liever een andere beslissing hebben genomen en is het lastig wennen aan veranderingen. Maar over het algemeen kunnen we trots zijn op de stad en loont het de moeite om deze kwaliteiten scherp in beeld te krijgen en te zoeken naar mogelijkheden om ze nog manifester betekenis te geven als essentiële onderdelen van ons Groningse leefklimaat.

De stad heeft grote ambities. Groningen moet sterker, socialer en duurzamer worden.

We willen investeren in voorwaarden voor een forse groei van de werkgelegenheid. Dat betekent dat we ruimte moeten bieden voor bedrijven, met name voor onze stuwende topvoorzieningen in de kennissector, die naast de dienstensector een nieuwe banenmotor voor de toekomst is.

Met de sociale en fysieke wijkvernieuwing willen we investeren in aantrekkelijke wijken waar mensen zich thuis voelen. Met ons bouwprogramma - in de wijkvernieuwing, maar ook daarbuiten - willen we meer mensen met midden- en hogere inkomens aan de stad binden, om zo de stad en de wijken een breder sociaal en financieel draagvlak te geven. Maar we willen ook dat er meer mogelijkheden komen voor starters en dat er voldoende betaalbare woningen blijven.

We willen ook blijven investeren in een levendige en gezellige binnenstad voor iedereen, met een rijk kunst- en cultuuraanbod en we willen de bereikbaarheid van de stad verbeteren door de aanpak van de Zuidelijke Ringweg, het openbaar vervoer en de uitbreiding van verschillende fietsvoorzieningen en door bij te dragen aan de verbetering van de treinverbinding met de Randstad en Noord-Duitsland. En bovendien willen we dat dit op een duurzame manier gebeurt, met veel aandacht voor energie-

besparing, groen en ecologie. Hiermee willen we de woon- en leefomstandigheden van de Stadgers verbeteren en onze positie als Hoofdstad van het Noorden versterken.

Deze ambities op verschillende niveaus (sociaal en economisch, stedelijk, regionaal en nationaal) hangen onderling sterk samen. Zo zijn een uitstekende bereikbaarheid en snelle verbindingen met andere economische centra absolute voorwaarden voor de vestiging en de ontwikkeling van bedrijven en diensten. Maar daarnaast worden de beschikbaarheid van wervende woonmilieus, goede voorzieningen, een spraakmakend cultureel klimaat en een groene omgeving in en om de stad ook steeds belangrijkere vestigingsvoorwaarden, net als een schoon leefmilieu. En juist dat - met de aanwezigheid van een sterke kennisinfrastructuur - zijn sterke punten van de stad en de regio. Kwaliteit schept kansen.

In de nieuwe structuurvisie Stad op Scherp, die het ruimtelijk kader vormt voor deze groenstructuurvisie, wordt een nieuwe richting ingeslagen met het uitgangspunt dat de stad zeker tot 2020 ruimte genoeg heeft en geen uitbreidingen meer nodig zijn. Dat geldt voor zowel wonen, werken, voorzieningen als recreëren.



Groningen blijft compact en intens. Dat is een belangrijke stellingname, die naar ons oordeel in belangrijke mate bijdraagt aan de stedelijke kwaliteit vanuit een oogpunt van duurzaamheid. De kwaliteit van het landschap om de stad en in de regio kan daarmee intact blijven en tegelijkertijd vermindert het de groei van de mobiliteit. Zo is compact ook energiebesparend.

Het veronderstelt wél dat we soms gebieden moeten transformeren of 'van kleur laten verschieten': de functies aanpassen aan de veranderende omstandigheden.

Of dat we op sommige plekken meer moeten intensiveren. Die intensivering van het ruimtegebruik heeft zowel een sociale (concentratie van leefstijlen), duurzaamheids- als een financiële achtergrond.

Naast de *Intense Stad* moet er ook een *Ontspannen Stad* zijn. We moeten zeker niet overal intensiveren: ook in de stad (en eigenlijk in elk stadsdeel) moet er ruimte zijn om te kunnen sporten of zomaar in het groen van de rust en de ruimte te genieten.

Of ruimte voor rustig grondgebonden wonen, naast stedelijke, compacte wijken. Naast intens rood is er ook intens groen en intens blauw.

Wat overigens ook weer niet hoeft te betekenen dat elk stukje groen of park zijn huidige omvang behoudt, ook daar kan soms sprake zijn van een noodzakelijke (gedeeltelijke) 'verkleuring' en/of een zekere mate van intensivering, het gaat om de betekenis, functie en beleving: het kwalitatieve effect van de plek. Die bepalen we samen, in overleg met bewoners en gebruikers.

Vanwege het behoud van de kwaliteit zetten we in op een hechte relatie met de omringende landschappen en natuurontwikkelingsgebieden zoals de Eelder- en Peizermeden, het Reitdiepdal en Meerstad.

Het versterken van hun specifieke karakter, vaak verbonden met de cultuurhistorie en het bereikbaar

maken hiervan door bijvoorbeeld goede recreatieve fiets- en wandelontsluitingen, streven wij vooral na in de stadsranden, waar stad en land elkaar ontmoeten.

Het realiseren van groene en blauwe zones vanuit het landschap naar het stedelijk gebied is daarom van groot belang. Zij zorgen zo voor betere kansen voor gevarieerde natuur in de stad, die bijdraagt aan een gezonde leefomgeving en de verbijzondering van woon- en werkmilieus. Op die manier brengen de blauwgroene verbindingen het landschap dichterbij.

Karakter van de groenstructuurvisie

Deze groenstructuurvisie doet uitspraken over de kwaliteit, kwantiteit, de betekenis van het groen in de stad. Het gaat om een waardeoordeel ten aanzien van gebruik, biodiversiteit, volksgezondheid, beleving en economie. Op basis van dat oordeel onderscheiden wij een kwalitatief hoogwaardige basisgroenstructuur voor de hele stad; het groenblauwe netwerk waar de gemeente zich in eerste instantie verantwoordelijk voor weet.

Groningen heeft een groenstructuurvisie nodig om de duurzame ambities op het gebied van groen en blauw te formuleren en na te streven. En tegelijk het beheer en de ontwikkeling van de stad zodanig aan te pakken dat er een woon- en werkmilieu van een hoge kwaliteit en met een typisch Groningse identiteit ontstaat. De koppeling aan de nieuwe structuurvisie is daarvoor noodzakelijk. De hoofdlijnen van het groenbeleid zullen hierin opgenomen en meegewogen worden en zodoende een onderdeel worden van het integrale stedelijk beleid.

De koers voor groen moet daarnaast nadrukkelijk verbreed worden. De integratie van het groenbeleid wordt zichtbaar in de toenemende waarden die aan het stedelijk groen worden toegekend. Meer partijen

binnen en buiten de gemeentelijke organisatie kunnen en willen (mede)verantwoordelijk worden voor het stedelijk groen en moeten daarom de ruimte krijgen hun aandeel te kunnen leveren in de realisering van een kwalitatief hoogwaardige groenstructuur in en om de stad. De intentieverklaring Steden en Groen heeft hier in het voorjaar van 2006 een eerste invulling aan gegeven, die in deze groenstructuurvisie nader wordt uitgewerkt. De beperkte gemeentelijke middelen (financieel en in capaciteit) worden in de eerste plaats ingezet voor de inrichting en het beheer van de integrale basisgroenstructuur, die wezenlijk is voor de stad en haar bewoners. Dit groenblauwe netwerk is opgebouwd uit diverse deelsystemen, zoals de Stedelijke Ecologische Structuur, de boomstructuur, wijkparken en waterstructuren. Dit netwerk vormt de relatie tussen het stedelijk groen en het omliggende landschap. Het onderscheid in een blauwgroen netwerk (met een stedelijke betekenis en gemeentelijke regie) en de andere aanpak in de woongebieden (met daarin een optimale zeggenschap voor de betrokken bewoners en gebruikers) zal inzichtelijk gemaakt worden. Onder het motto: 'optimaliseren waar dat kan' wordt het groen op vele manieren meer functioneel en aantrekkelijk voor de bewoners en de gebruikers van de stad. Ook door het transformeren van groen met weinig betekenis met de bedoeling er nieuwe invulling aan te geven.

Principe

De groenstructuurvisie is als kadernota de kapstok voor de uitvoering van een flink aantal bestaande beleidsnota's, regelingen en afspraken en daarnaast het uitgangspunt voor het ontwikkelen van nieuwe initiatieven en beleid. In de eerste plaats gaat het om de groene beleidsnota's (Bomenstructuurplan, Ecologische Basisvisie, Doelsoortenbeleid).

Daarbij blijft het vastgestelde beleid ten aanzien van groen, zoals bijvoorbeeld de planologische bescherming van de Stedelijke Ecologische Structuur, ongewijzigd.

Tegelijkertijd kunnen echter ook diverse regelingen, zoals het Beheersysteem voor de Openbare Ruimte BORG, het Groen Uitvoeringsprogramma GUP, de regeling voor het in gebruik geven van gemeentegrond IGG en de gewijzigde Kapverordening beter gestructureerd worden op basis van de inhoudelijke uitgangspunten van de groenstructuurvisie, omdat hiermee duidelijkheid verkregen is met betrekking tot de keuzes, die worden gemaakt in beleid en uitvoering.

De basisgroenstructuur die in deze groenstructuurvisie wordt vastgelegd, is het belangrijkste ruimtelijke instrument. Deze wordt als ambitie en als stedelijke kwaliteit overgenomen in de structuurvisie Stad op Scherp, zodat de integrale afweging van kwaliteiten en kansen bij het nadenken over verdere ontwikkelingen in de stad gemotiveerd kan plaatsvinden. Het uitgangspunt voor dit groenblauwe netwerk wordt consolidatie, kwalitatieve versterking en integratie met het ruimtelijke beleid. De inzet van de gemeente is vooral gericht op de completering en de kwalitatieve verbetering van de basisgroenstructuur in de komende tien jaar. Dit zal vooral plaatsvinden in de aandachtsgebieden, daar waar de concrete uitvoering van diverse projecten de aanleiding is voor de versterking van de duurzame kwaliteit van de stad.

Ook kan de zorg voor de bestaande toestand op diverse plaatsen (bijvoorbeeld in het Stadspark) leiden tot gemeentelijke initiatieven, met de bedoeling de kwaliteit van de leefomgeving te versterken. De concrete uitvoering van deze groenstructuurvisie zal vooral in deze aandachtsgebieden zichtbaar worden.



GROEN = DUURZAAMHEID IN OPTIMA FORMA, WANT GROEN:

- > zuivert de lucht van uitlaatgassen en fijnstof;
- > tempert de gevolgen van klimaatopwarming in de stad door schaduw, verdamping en verkoeling;
- > gaat het broeikasprobleem daadwerkelijk tegen door CO₂ aan de atmosfeer te onttrekken;
- > is een bron van rust, stilte en ontspanning;
- > fungeert als buffer voor de waterhuishouding.

Vandaar ook dat Al Gore in zijn film 'An Inconvenient Truth' iedereen oproept om veel bomen te planten. Wij geven aan deze oproep onder meer gevolg door in de binnenstad 50 bomen extra te plaatsen. Daarnaast willen we vooral daar de aanleg van groene daken bevorderen. Ook die leveren een bijdrage aan een aangenaam binnenstadsklimaat en een gevarieerde stadsnatuur.



2 GROENE KWALITEIT IS DUURZAAMHEID

Deze groenstructuurvisie draagt tevens bij aan onze ambitie om van Groningen een zeer duurzame stad te maken. Dat streven wij na door middel van een compacte ruimtelijke opbouw, die kansen biedt om infrastructuur intensief te benutten en per saldo energie te besparen. Ook wordt daarmee zoveel mogelijk landschappelijke buitenruimte gespaard, zodat daar de natuurlijke functies en oorspronkelijke kwaliteiten behouden kunnen worden. De uitdaging is om daarnaast ook in het stedelijke gebied het natuurlijke groen ruim baan te geven in afwisseling met de intense stedelijkheid. Daarmee kunnen bewoners ook dichtbij huis recreëren en van rust genieten. Ecologische structuren hebben tijd nodig om tot ontwikkeling te komen. Van belang is dat de groenstructuur een duurzame kwaliteit heeft, waarbij de natuur zelf de kwaliteit kan verbeteren. Nu werken aan die structuur is een investering voor later. Latere generaties erven die structuur en wat de natuur zelf daar intussen aan kwaliteit aan toevoegt. Zo kunnen wij genieten van het Noorderplantsoen en het Stadspark dankzij de inzet van destijds en de erkenning van de betekenis van de stadsnatuur bij het beheer ervan.

Bij het duurzaamheidsbeleid gaat het om zaken als het beperken van de CO₂-uitstoot én om het realiseren van een goede leefomgevingskwaliteit door schone lucht, beperking van geluidsoverlast, en - niet in de laatste plaats - groen, ecologie en landschap. Wij willen (milieu)rekeningen niet afwentelen op volgende generaties, maar voor hen een stad achterlaten waar het minstens zo prettig en goed leven is als nu. Maar natuurlijk kijken we ook naar de betekenis van stadsnatuur voor de huidige generatie. De intense stad is dus niet een gestage opmars van asfalt, steen en beton, maar juist ook het voortbouwen aan een kwalitatief hoog-

waardige samenhangende groenstructuur waaraan de natuur zelf biodiversiteit kan toevoegen. De betekenis van deze structuren voor de mens staat daarbij voorop; het gaat in de stad om de mensen die er wonen, werken en recreëren. De doelstellingen van het duurzaamheidsbeleid worden vaak gekarakteriseerd met behulp van de drie P's van *People*, *Planet* en *Profit*. Met de toepassing hiervan komen wij dan tot de volgende hoofddoelen voor de groenstructuurvisie:

People > De groenstructuurvisie richt zich op het welzijn van de mensen in Groningen; stadsbewoners, werkers en bezoekers. Daarom willen wij de belanghebbenden, bewoners en organisaties zoveel mogelijk betrekken bij de uitvoering van de groenstructuurvisie. Er wordt nadrukkelijk gestreefd naar participatie in beleid en uitvoering.

Planet > Door middel van de groenstructuurvisie wordt een hoge kwaliteit van het leefmilieu in Groningen nagestreefd. Het ecologisch optimaal functioneren van de stedelijke groen- en waterstructuren is daarom een belangrijk doel van deze groenstructuurvisie.

Profit > De meerwaarde die groen en water van hoge kwaliteit hebben, wordt verzilverd. Niet langer is groen zonder meer beschikbaar als het voor de planvorming moet verdwijnen of veranderen. Groen dat door planvorming 'ingeleverd' moet worden, wordt gekapitaliseerd. Met de opbrengst daarvan wordt in eerste instantie nieuwe groeninrichting binnen het plangebied zelf gefinancierd. Is dat niet mogelijk, dan wordt het ingezet voor compensatie elders in de basisgroenstructuur. 'Rood voor groen' krijgt hiermee een concrete inhoud.

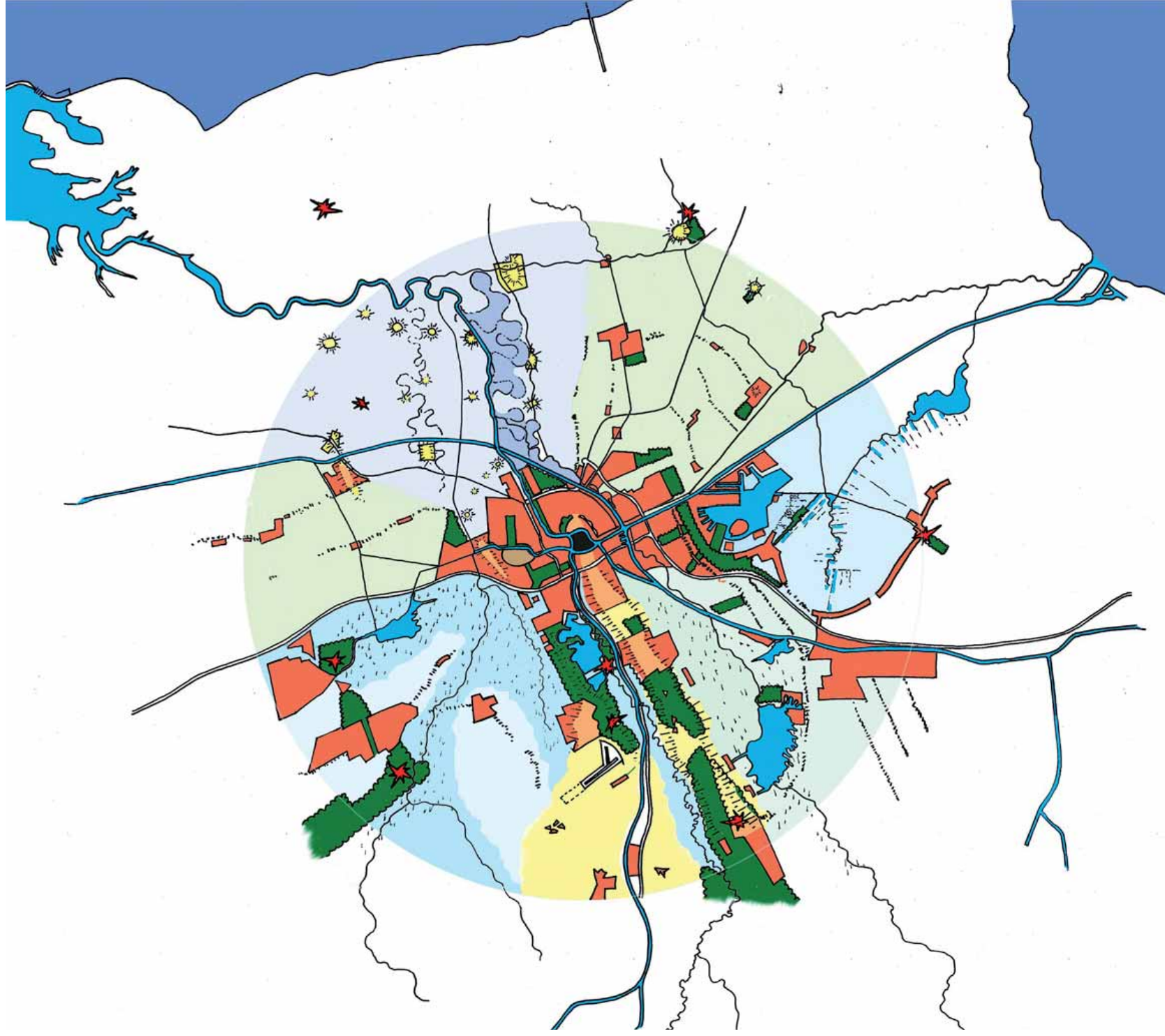


GROEN EN DE DRIE P'S VAN DUURZAAMHEID

Duurzaamheid betekent ook, dat er een goed evenwicht is tussen de belangen van *People* (een sociale samenleving), *Planet* (het behoud van natuur en milieu) en *Profit* (het streven naar winst en continuïteit).

Groen is goed voor alle drie P's:

- > groen is onmisbaar voor de P van *People*: voor de gezondheid, het welbevinden en een prettig woon- en leefklimaat voor iedere Stadjer;
- > niks draagt méér bij aan de P van *Planet* dan groen, water en ecologie;
- > groen heeft een positief effect op de P van *Profit*: groen is een effectieve vestigingsfactor en doet de waarde van rood stijgen.



3 STAD EN REGIO

Het landschap heeft de stad gevormd.

Groningen is ontstaan op het snijvlak van een viertal landschappen. De Hondsrug met de beekdalen van de Hunze en de Aa vanaf het Drents plateau, het wierdenlandschap met het Reitdiepdal, de veenweidegebieden in het westen en het Woldgebied aan de noordoostelijke stadsrand hebben elk hun eigen specifieke relatie met de stad. De grenzen van de stad reageren specifiek op het aangrenzende landschap; de stadsrand aan de noordzijde heeft daardoor een andere structuur dan de landschappelijke verweving op de Hondsrug aan de zuidzijde. Groene en blauwe zones als verbinding tussen de landschappen en de stedelijke gebieden dringen de stad binnen en zorgen voor samenhang, voor bijzondere kwaliteiten en voor ecologische verbindingen in de stadsrand. Groene en blauwe aders waarvan de ontstaansgeschiedenis vaak afleesbaar is. De landschappen moeten daarom herkenbaar blijven en de verbindingen moeten blijven, desnoods opnieuw gerealiseerd worden. De stad kan niet zonder het landschap.

Intens groen en blauw

Het is een grote kwaliteit dat Groningen een compacte stad is. Op korte afstand, een half uur fietsen, is er een enorm scala aan (top)voorzieningen, woonmilieus, sferen en landschappen te vinden. Intensiveren, transformatie en 'verkleuring' zijn de instrumenten, die ons voldoende ruimte bieden voor onze programma's in de bestaande stad. Op die manier is er ruimte genoeg, de stad is groot genoeg voor alle gewenste toekomstige functies. Daar is echter wel een goede afstemming met de regio voor nodig. Uit oogpunt van duurzaamheid gaan we uit van het principe van de schaarse ruimte: alleen de juiste functie hoort op de juiste plek. De bestaande kwaliteit van het landschap is mede het uitgangspunt voor deze keuze.

We gaan daarom voor de intense stad. Een stad met een duidelijk contrast met het omliggende landschap. Een gevarieerde stad met een sterke structuur en samenhang waarvan de gebouwen goed worden benut en de openbare ruimte van betekenis is. Gronings goed.

Naast intens rood ook intens groen en blauw. Maar niet op elke plek dezelfde intensiteit. Naast drukte en dynamiek is er ook plek voor ruimte en rust, de ontspannen stad met zijn weidse ommeland: het Regiopark.

Duurzame stadsranden

Wij streven in de structuurvisie Stad op Scherp naar duurzame stadsranden. De bijzondere kwaliteiten van het gebied rond de stad blijken uit een analyse, die in de landschappelijke onderlegger van het Regiopark is vastgelegd. Meestal is de Ecologische Hoofdstructuur op korte afstand van de stadsrand aanwezig. Dat schept verplichtingen, maar biedt ook grote kansen voor een omgevingsbeleid, dat is gericht op het benutten van de integrale landschapskwaliteiten. Het vasthouden en verder uitbouwen van deze kwaliteiten ten behoeve van de stadsbewoners en ommelanders is de inzet van deze groenstructuurvisie.

Omdat de stad zich niet verder zal uitbreiden, kan aan de inrichting van de stadsranden een duurzaam perspectief geboden worden. Op basis van integrale visies, zoals 'De leegte gekoesterd' voor de westelijke stadsrand, worden ook voor de noordoostelijke en noordelijke stadsranden plannen en projecten geformuleerd die bijdragen aan de toekomstwaarde van deze gebieden.

De verantwoorde benutting van economische potenties, die de landschapskwaliteiten in zich dragen, draagt bij aan die toekomstwaarde.



Vaak zullen wij daarom de boeren in de stadsranden vragen met ons samen te werken aan deze projecten. Het zijn immers hun activiteiten, die het landschap hebben gevormd; zij zullen ook bij de instandhouding en toekomstige ontwikkeling een belangrijke rol moeten hebben.

We zullen daarom naast de omliggende gemeenten, de provincie en andere organisaties, ook de bewoners en de gebruikers van de stadsranden zoveel mogelijk betrekken bij het opstellen en het uitvoeren van deze plannen. De stad sluit zich aan bij de duurzame perspectieven van het provinciale plattelandsbeleid. Voor de financiering zullen wij dan ook een beroep doen op onder meer het Regiopark en het Investeringsbudget voor het Landelijk Gebied (ILG).



Voor een duurzaam functioneren van de stedelijke structuur zijn netwerken cruciaal. In de gebruikelijke beleidsconcepten wordt daarbij een onderscheid gemaakt tussen de economische en de ecologische netwerken, ook wel de snelle (verkeer, energie) en de langzame (water en natuur) netwerken. Het stedelijke netwerk verbindt de domeinen. De realisering van een goed woon- en leefmilieu in de domeinen en de garantie van goed functionerende verbindingen (in verschillend opzicht) is het uitgangspunt van de algemene structuurvisie van de stad. Veerkracht en kwaliteit zijn kernbegrippen die essentieel zijn voor goed functionerende stedelijke netwerken. De veerkracht wordt vooral gerealiseerd door samenhang en robuustheid, de kwaliteit wordt vooral verkregen uit een adequaat ontwerp en een dito inrichting, met een daarop toegesneden beheer. Anders dan bij de traditionele benadering vanuit de rood-groene tegenstelling, waar de ruimtelijke vorm een belangrijke rol speelt, ligt de nadruk bij netwerken niet op de ruimtelijke vorm, maar vooral op de functionele processen. Die bepalen de gebruikswaarde van het netwerk. Voor de natuurkwaliteit van het langzame netwerk is de wijze waarop de blauwe en groene verbindingen in ecologisch opzicht functioneren daarom van groot belang.

De groenblauwe relaties binnen de stadsstructuur, maar ook de relaties met het landschap, zijn op veel plaatsen nog incompleet en worden doorbroken door barrières, vaak in de vorm van 'concurrerende' infrastructuur in de vorm van wegen, kanalen en spoorlijnen. Oplossen van de knelpunten, die op de kruisende structuren ontstaan, is vaak complex en ingrijpend en kan feitelijk alleen uitgevoerd worden wanneer er 'meegelift' kan worden met de uitvoering van ruimtelijke projecten. In de groene sector ontbreekt meestal een budget voor eigen projecten,

gericht op verbetering van de kwaliteit. De intensivering van de stad veroorzaakt bovendien druk op de groenstructuur, waardoor er nieuwe knelpunten kunnen ontstaan.

Het collegeprogramma zet in op completering van het groenblauwe netwerk, het opheffen van bestaande en voorkomen van nieuwe knelpunten. Het stadsecologisch beleid is hiervoor een belangrijk instrument. Uitgangspunt en motivering hierbij is vooral het optimaal ecologisch functioneren van het netwerk, dat in het kader van het stadsecologisch beleid is aangeduid als de Stedelijke Ecologische Structuur. Hoewel er uiteraard sprake is van grote samenhang met andere groene netwerken, zoals de bomenstructuur en de groenstructuren in de wijken, zijn deze netwerken niet overal congruent. Niet elke groenverbinding is ecologisch van hetzelfde belang; dat hangt sterk van de locatie en de omgeving af.

Omdat het Groninger Water- en Rioleringsplan en deze groenstructuurvisie beide integraal en min of meer gelijktijdig zijn uitgewerkt is het mogelijk om de samenhang tussen deze netwerken zowel op papier als in de praktijk te versterken. De ecologische doelen worden zo deels door het Waterplan, en de waterkwaliteitsdoelen deels met de groenstructuurvisie gerealiseerd. Met name in het beheer van de netwerken is daarom een slimme afstemming tussen doelen en middelen mogelijk.

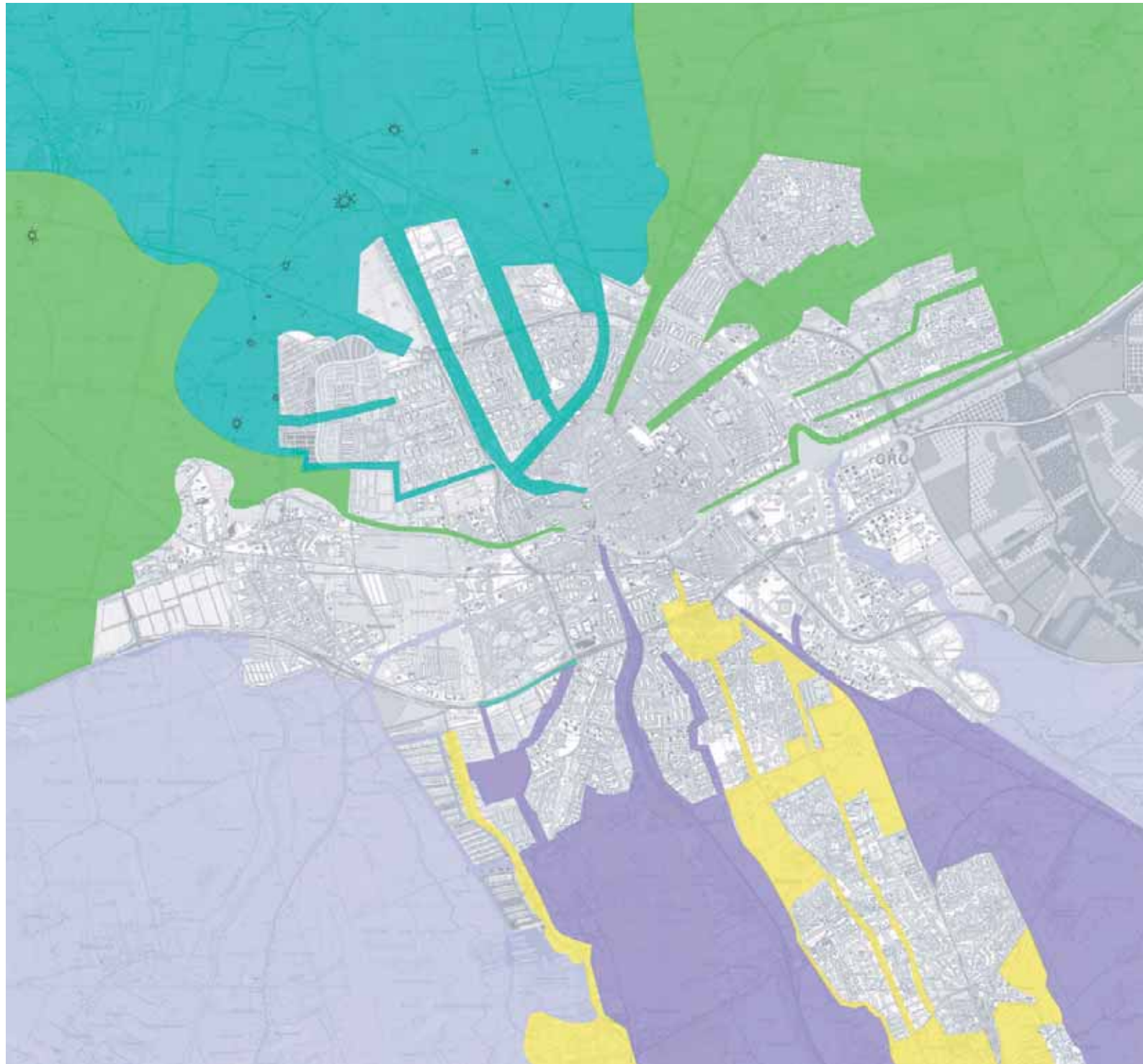
In het Waterplan zijn netwerken in de vorm van stroomgebieden of waterbeheereenheden belangrijk. Met de waterstructuurplannen wordt daar daadwerkelijk uitvoering aan gegeven, ook in de stad. De kern is te komen tot een zo natuurlijk mogelijk functionerend watersysteem. Er wordt bovendien gestreefd naar een watersysteem dat zoveel mogelijk op de schaal van het stadsdeelniveau

samenhang vertoont. Op die manier kunnen ecologische processen worden geoptimaliseerd en wordt een betere waterkwaliteit bereikt. Bijna altijd is ook een goede samenhang met het watersysteem buiten de stad belangrijk, al was het maar voor de aan- en afvoer van (schoon) water.

Op deze wijze wordt ook een optimale invulling gegeven aan de gevraagde maatregelen in verband met de Europese Kaderrichtlijn Water.

De ambitie van de groenstructuurvisie sluit hierop aan. Ook hier is het realiseren van een groenblauw netwerk, dat de belangrijke groengebieden onderling en met het buitengebied verbindt een prioriteit. De ligging van de stad op het ontmoetingspunt van verschillende landschappen zorgt niet alleen voor een grote verscheidenheid aan biotopen en daarbij behorende soorten, maar maakt ook in recreatief opzicht verschillende keuzes mogelijk. Een netwerk met goede verbindingen tussen stad en ommeland is daarom essentieel voor de kwaliteit van de stedelijke leef- en woonomgeving. In de compacte stad is er weinig ruimte voor groene vingers, die de stedelijke structuur diep met grote groengebieden binnendringen en kunnen verrijken. Een veelsoortig en veelzijdig, hecht netwerk van groenblauwe verbindingen kan deze relatie ook verzorgen, mits de verbindingen van goede kwaliteit zijn. Of anders gezegd: ecologisch optimaal functioneren.

In verband hiermee streven wij ernaar de knelpunten in de groene ecostructuur zoveel mogelijk op te heffen en de kwaliteit van het groenbeheer te versterken door de uitbreiding van het ecologisch beheer, ook in de traditionele groenstructuren.



Landschapstypen

-  Wierdenlandschap
-  Kleilandschap
-  Laagveenlandschap
(Wegdorpenlandschap met zand / veen / klei)
-  Laagveenlandschap
(Wegdorpenlandschap met houtsingels)
-  Beekdal- esdorpenlandschap
-  Wierde of verhoging in het landschap

Ambitie

De compacte stad Groningen heeft op dit moment nog steeds een waardevolle groenstructuur en dat moet zo blijven. Vanwege de ruimtelijke voornemens, die een verdere intensivering van het stedelijk gebied beogen, is het van groot belang dat ook wordt vastgehouden aan een volwaardig functionerend groenblauw netwerk, dat voor veel gebruikers en veel functies geschikt blijft. Dat geldt ook voor het landschap rond de stad; er wordt samen met bewoners en gebruikers geïnvesteerd in het behoud van de functionele kwaliteit. De inzet is het landschap zijn waarde te laten behouden. De gebruikswaarde voor de boer hoeft op deze manier niet te conflicteren met de waarde die het landschap heeft voor de stadsbewoners.

Situatie

In de huidige planologische procedures zijn de groene belangen minder goed beschermd dan de blauwe. Met de 'watertoets' worden de belangen van de waterbeheerder wél vroegtijdig ingebracht in het planproces, met achteraf bovendien een provinciale toetsing. De rol van het water wordt zo in de plannen gegarandeerd. Ook zijn de prestatie-gerichte afspraken voor rode en blauwe functies stringenter geformuleerd. De organisatie en sturing daarvan is toetsbaar aan de hand van sectorale doelstellingen (woningbouwcontingenten, hectares bedrijventerreinen, kubieke meters waterberging en infrastructuurcapaciteiten). In dat opzicht valt op hoe globaal de doelstellingen voor leefbaarheid, gezondheid en welzijn geformuleerd zijn.

Met de intense stad hebben we de ambitie niet op de kwaliteit van de omgeving te willen inleveren. Dat is de aanleiding voor een andere aanpak dan tot nog toe. Uitgangspunt daarbij is dat de bruto hoeveelheid groen in de stad weliswaar nog steeds

voldoende is, maar dat er lokaal grote verschillen zijn. Veel vooroorlogse buurten, maar ook enkele recente bouwlocaties, hebben onvoldoende groen. Een verdere afname van het groen is dan ook ongewenst.

Tegen het inleveren van groen rijst dan ook steeds meer verzet. De intensivering van Groningen, zoals wordt voorgesteld in de structuurvisie Stad op Scherp, kan een dergelijke weerstand voeden wanneer niet tegelijkertijd aangegeven wordt wat de consequenties voor het leefmilieu zijn en hoe daarmee wordt omgegaan. Bij de start van een project zullen daarom heldere en harde afspraken en randvoorwaarden geformuleerd en vastgesteld moeten worden. Functie en betekenis van groen worden vastgesteld en van een toetsingskader voorzien.

In het stadsecologisch beleid zijn de laatste jaren al stappen in deze richting gezet door een aanscherping van de criteria en de procedures bij de planvorming. De planologische status van de Stedelijke Ecologische Structuur is in het verleden cruciaal gebleken in de uitvoering van het stads-ecologisch beleid. Daarnaast zorgt de Flora- en Faunawetgeving inmiddels ook voor een zorgvuldiger afweging. Veel groen mist toch ook nog een duidelijke planologische status.

Uitwerking

> *Groencompensatie*
Er wordt een groencompensatieregeling ingesteld. Wanneer bij planvorming groen moet worden 'ingeleverd', wordt hiervoor een prijs betaald. Een bedrag dat bestaat uit de aanlegkosten, vermeerderd met de gekapitaliseerde beheerskosten over een periode van 15 jaar. Dit wordt bij voorkeur besteed aan nieuwe groeninrichting binnen het plangebied zelf.



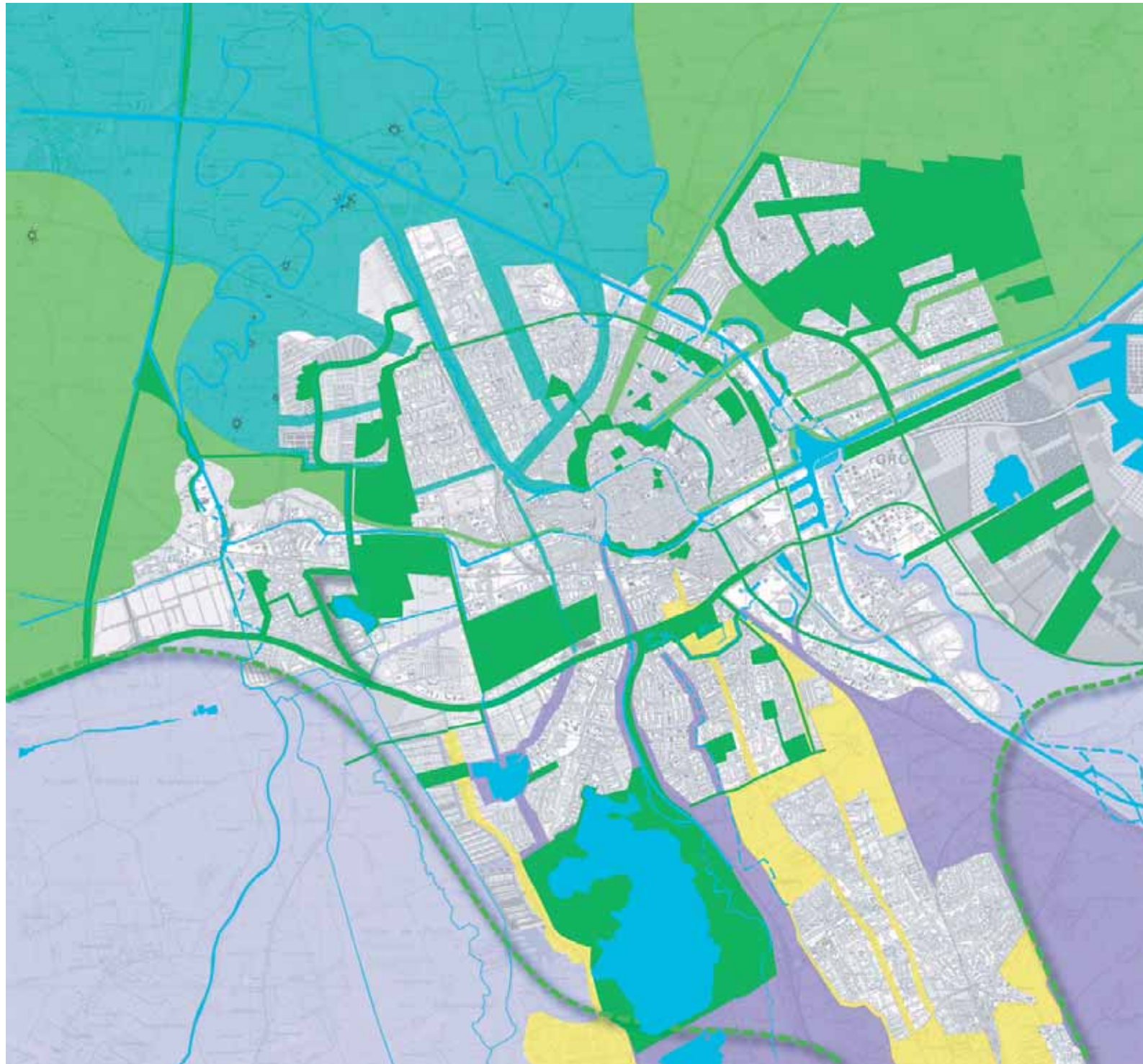
Wanneer dit niet mogelijk is, wordt het geld ter beschikking van de gemeente gesteld, met als doel het te bestemmen voor een investering in het groen in de naaste omgeving. Bij voorkeur in de basisgroenstructuur.

> *Positief bestemmen van groen*

De betekenis van het groen voortvloeiend uit deze groenstructuurvisie wordt vastgelegd in de bestemming van het groen in de planvorming. In de groenparagraaf van bestemmingsplannen wordt de relatie van groene bestemmingen in het plangebied ten opzichte van het groenblauwe stedelijke netwerk vastgelegd.

> *Ontwerpen met ecokwaliteit*

Het doelsoortenbeleid (zie ook pag. 19) wordt gebruikt als richtlijn voor het ontwerp van nieuw groen, ook wanneer het gaat om zogeheten 'traditioneel' groen. Doel is een zo gevarieerd mogelijke aanleg, waarmee indirect wordt bijgedragen aan de kwaliteit van het leefmilieu in de wijken. Daarnaast wordt ook in het ontwerp van de rode functies rekening gehouden met de ecologie als vanzelfsprekend onderdeel van het duurzaamheidsbeleid.



Ecologie

- Wierdenlandschap
- Kleilandschap
- Laagveenlandschap (Wegdorpenlandschap met zand / veen / klei)
- Laagveenlandschap (Wegdorpenlandschap met houtsingels)
- Beekdal- esdorpenlandschap
- Stedelijk ecologisch waardevol gebied
- Begrenzing Landelijk Ecologische Hoofdstructuur

Ambitie

Het Noorderplantsoen, de Hunzezone, de Eelderbaan, Waterland en de Piccardthof zijn enkele mooie voorbeelden van plannen met ecologisch ingericht en beheerd groen, die in het laatste decennium zijn gerealiseerd. De natuur is daarbij geen doel op zichzelf, maar een middel om de gewenste leefomgevingskwaliteit in de plannen te realiseren. Door zorgvuldige inpassing, gebaseerd op voorafgaand ecologisch onderzoek, krijgt de natuur een prominente plek in ruimtelijke plannen. Water en groen zijn de dragers van de functionele kwaliteit, die door bewoners en gebruikers zeer wordt gewaardeerd.

Situatie

Voor de versterking van de ecologie in beleid en uitvoering gebruiken we sinds 2006 een nieuwe methode: het zogenoemde doelsoortenbeleid. Bepaalde soorten planten en dieren zijn indicatoren voor een goede ecologische kwaliteit, passend bij een bepaalde biotoop. Als ze worden aangetroffen is er sprake van een goede kwaliteit.

Voor de kerngebieden in de Stedelijke Ecologische Structuur (SES) zijn de doelsoorten benoemd. Niet alle gebieden zijn hetzelfde: de vorm waarin de natuur zich manifesteert, verschilt per locatie. Van belang daarbij is de grondsoort en de grondwaterstand, de onderlinge relatie tussen groengebieden en de relatie met het omliggende landschap. Deze relaties zijn geanalyseerd, waardoor duidelijk is geworden dat in Groningen vijf deelgebieden te onderscheiden zijn, min of meer in overeenstemming met de vijf oorspronkelijke landschappen rondom de stad. Voor de vijf deelgebieden zijn specifieke doelsoortennota's gemaakt. Op basis daarvan zullen per locatie of gebiedsdeel ecologische beheerplannen worden opgesteld.

Wij streven ernaar alle ecologisch waardevolle gebieden uiterlijk 2010 van adequate beheerplannen te hebben voorzien.

Om de gebieden ook werkelijk ecologisch te kunnen beheren is vaak een hoger budget nodig. Ecologisch beheer pakt bijna altijd duurder uit dan 'traditioneel beheer'; doordat het arbeidsintensiever is, meer deskundigheid vereist van het personeel en omdat het om monitoring vraagt. Met andere woorden: worden de doelsoorten inderdaad gesignaleerd?

Tot nu toe wordt bij nieuwe plannen nog onvoldoende rekening gehouden met ecologische randvoorwaarden en potenties. Het kan dan gaan om ontwikkelingen in een bestaand gebied met ecologische waarde of nieuwe planontwikkelingen, met nog onvoldoende benutte nieuwe perspectieven voor de natuur. Soms, zoals hierboven is aangegeven, is de planontwikkeling juist heel succesvol geweest doordat het ecologische belang tijdig is meegenomen.

Deze resultaten zijn voor ons aanleiding om die succesvolle voorbeelden als ijkpunt voor de toekomst te kiezen. Bij de wateropgave wordt aandacht en sectoraal belang afgedwongen in specifieke regelgeving. Bij ecologie is dit maar in beperkte zin het geval. De conserverende uitwerking van de Europese Vogel- en Habitatrichtlijn in de Flora- en Faunawet heeft de ecologie bovendien eerder het imago van obstakel in de planvorming opgeleverd dan dat het inspireert tot een nieuwe aanpak. Wij streven daarom naar een meer creatieve maar wel adequate aanpak, waarbij de borging op basis van landelijke regelgeving plaatsvindt.





Uitwerking

Op basis van onze ervaring in de afgelopen jaren vinden wij het van groot belang dat voor het ecologische beleid en de uitvoering daarvan de randvoorwaarden op basis van de juiste afwegingen op het juiste moment kunnen worden gemaakt. Daarom zullen de volgende uitgangspunten gaan gelden:

> *Verbeteren planvormingsprocedures*

De groene verplichtingen en ecologische potenties van een gebied moeten goed in beeld gebracht worden en zwaarder wegen als gemeentelijke randvoorwaarden vooraf bij ontwerp, inrichting en beheer, ook wanneer de gemeente geen rechtstreekse partij is in de planvorming. De afweging tussen de verschillende belangen zal open en transparant zijn, zodat de resultaten in het proces en bij politieke afweging ook achteraf toetsbaar zijn. De gedragscode Ruimtelijke Ontwikkeling op basis van de Flora- en Faunawet zal worden ingevoerd, zodra deze beschikbaar is.

> *Zorgvuldige planuitvoering en beheer*

Voor de planuitvoering en het beheer wordt de gedragscode Bestendig Beheer op basis van de Flora- en Faunawet nagevolgd, waardoor zorgvuldig handelen zowel bij procedures als in de uitvoering beter verzekerd is. De gedragscode geldt in eerste instantie voor de eigen plannen en het beheer van de openbare ruimte. Maar hij geldt ook voor derden, die in opdracht van de gemeente werken. Dit zal dan vanzelfsprekend in nauw overleg gebeuren met groenbeheerders van andere overheden en de particuliere beheerorganisaties.

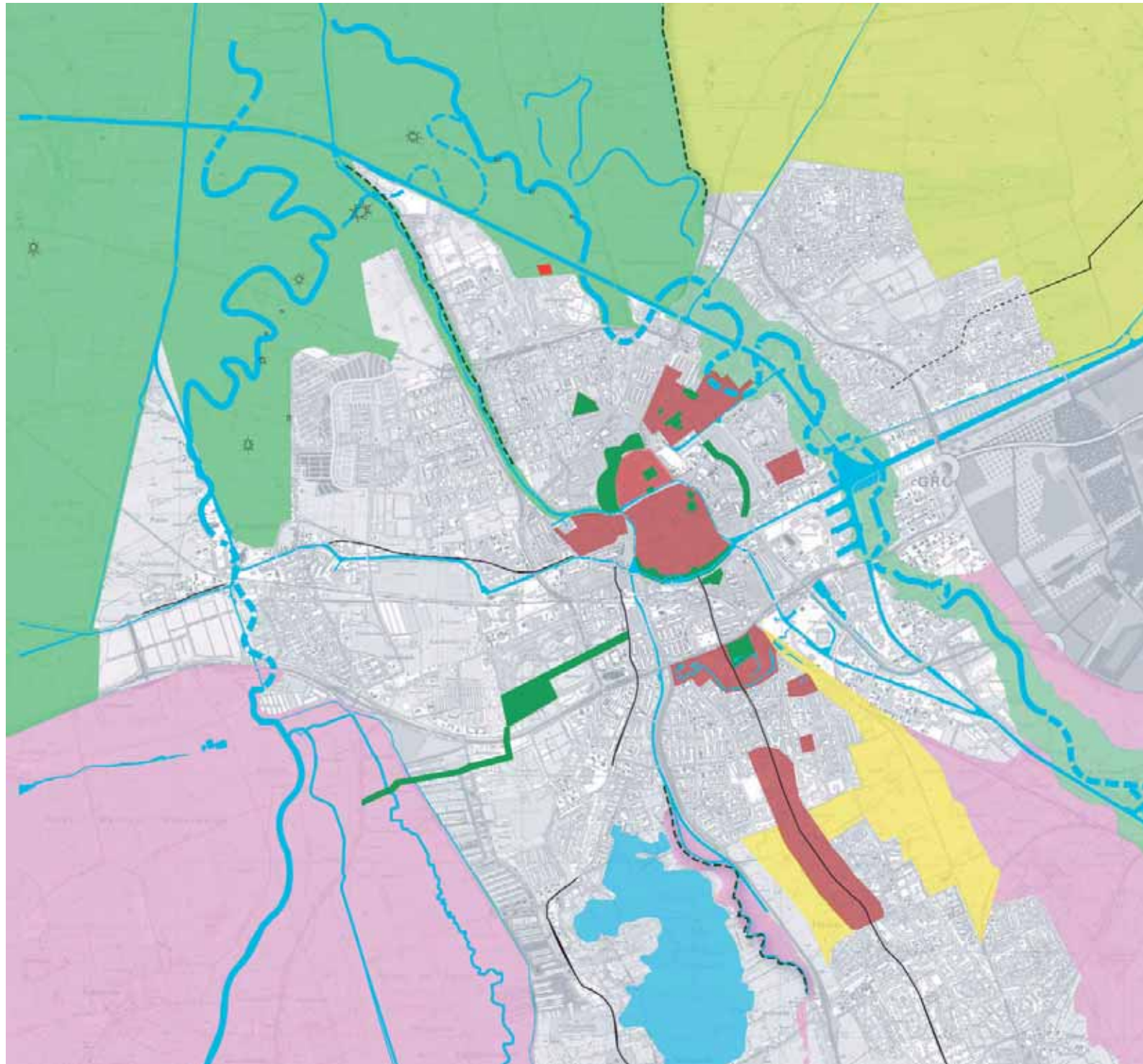
> *Duurzame inzet*

In overeenstemming met de uitgangspunten van de structuurvisie Stad op Scherp zullen duurzame stedelijke ontwikkeling en duurzaam bouwen meer richtinggevend worden voor de inhoudelijke kwaliteit van de ruimtelijke plannen.

> *Draagvlakversterking*

We willen toe naar een actievere participatie en communicatie. Bewoners kunnen een actievere rol krijgen in het groenbeheer. In het groen buiten de basisgroenstructuur krijgen ze meer kansen voor een prominente inbreng. Een verbreding van het groenbeleid willen we bereiken door een sterkere betrokkenheid van de gezondheids-, milieu- en recreatiesector. Ook deze sectoren kunnen, elk vanuit hun deskundigheid, het belang van natuurlijke groenkwaliteiten uitdragen.





Cultuurhistorie

-  Wierdenlandschap
-  Kleilandschap 'Wold'
-  Klei Hunzedal
-  Veenontginning
-  Beekdal- esdorpenlandschap
-  Zand
-  Water
-  Beschermd stadsgezicht
monumentale wijken
-  Cultuurhistorisch groen
-  Aanwezige waterlopen
-  Verdwenen waterlopen
-  Cultuurhistorisch relict
-  Dijken
-  Wierde of verhoging in
het landschap

Ambitie

Groningen groeit al eeuwen, zoals bijna elke stad met ambitie beoogt. Groningen bleef echter ondanks de groei compact en het groeiproces vond steeds plaats met respect voor de omgevingskwaliteit. Die traditie heeft ervoor zorg gedragen dat de stad nog steeds kan bogen op een cultuurhistorisch waardevol centrum met oude ringen en betrekkelijk gave groene structuren en op een gaaf cultuurlandschap op korte afstand van dat historische centrum. Het respect voor wat uit het verleden aan waardevols bewaard is gebleven willen wij volhouden door die als *kroonjuwelen* van ons groen in stand te houden.

Situatie

In het beperkte grondgebied van de gemeente Groningen is vrijwel het hele scala aan grondsoorten te vinden dat Nederland rijk is. Hoewel stuifduinen niet meer aanwezig zijn, kent de zand- en leembodem van de Hondsrug zelfs lokaal löss-afzettingen. Aan weerszijden van de Hondsrug, in de stroomdalen van de riviertjes uit Drenthe overheerst (voormalig) veen. Ten noorden van de stad duikt de Hondsrug weg onder pakketten klei, dat via de mondingen van de riviertjes vanuit de Waddenzee is afgezet. Dit veelvoud aan grondsoorten en de ontginning daarvan hebben vanaf het begin de stad mede vormgegeven. De gaafheid die op maaiveld zichtbaar is, bevindt zich vaak ook nog daaronder in het bodemarchief. De rijkdom daarvan is nauw verbonden met de verschillende grondsoorten. Nieuwe wetgeving (het Verdrag van Malta) dwingt tot het selecteren van kwaliteitszones, waarbinnen eisen worden gesteld aan de uitvoering van (grond)werkzaamheden. Dit onderwerp wordt uitgewerkt in een separate nota.

Wanneer vanaf duizend jaar geleden de klei- en veengronden rond de Hondsrug van noord naar

zuid worden ontgonnen, geeft dat aan het dorp Groningen een impuls tot het stichten van een stad. Sindsdien is de stad steeds over haar grenzen gegroeid, heeft zij het landschap in zich opgenomen en soms de eeuwenoude gebiedskenmerken in verkaveling en straatpatroon laten voortleven. Ook oude gebouwen kregen daarin soms een nieuwe bestemming. Maar niet overal. Juist de ontwikkeling van de wijken uit het interbellum en de naoorlogse decennia drukte een eigen stempel op de stadsontwikkeling, en voegden daarmee een eigen cultuurhistorische waarde toe.

Terwijl de stad gestaag groeide en tegelijkertijd het behoud van oude linten in nieuwe wijken als Beijum of Ulgersmaborg een goed gebruik werd, stagneerde de ruilverkaveling in het noordelijke en westelijke buitengebied van Groningen. Daarmee is een zeer waardevol cultuurlandschap aan de westrand en ten noorden van de stad sinds haar ontstaan nagenoeg ongerept bewaard gebleven. De kleine huisterpen en grotere wierden, met kerken, boerderijen, boomgaarden en andere erfbeplanting zijn vrijwel allemaal nog aanwezig en liggen in oorspronkelijke ordening in linten op de oeverwallen langs oude kreken en meanders. De weilanden kennen veelal nog de kenmerkende kleine greppels, elementen die soms meer dan tien eeuwen oud zijn. Ook de bijzondere in het voorjaar bloeiende vegetatie op oude weilanden is uniek en elders in Nederland nagenoeg niet meer aanwezig.

Uitwerking

De meest waardevolle binnenstedelijke groengebieden, waar cultuurhistorie en stadsnatuur gezamenlijk leiden tot unieke kwaliteiten, willen wij aanwijzen als de kroonjuwelen van de groenstructuurvisie. Het gaat om het Noorderplantsoen, het Nieuwe Kerkhof, het Guyotplein, de Prinsentuin,



het Turfeiland, het Martinikerkhof, het Sterrebos en delen van het Stadspark (Springerpark, Arboretum en Concourslaan). De gemeentelijke zorg voor deze gebieden is gericht op instandhouding en versterking van de specifieke kwaliteiten op een manier die eerder zichtbaar werd in de reconstructie van het Noorderplantsoen. Met respect voor historie en ecologie is het park grondig opgeknapt, waarbij de functie als podium voor de binnenstad en recreatieve trekpleister is gerealiseerd. Behoud van de eeuwenlang gegroeide kwaliteit, die is ontstaan uit de combinatie van cultuurhistorische waarden en stedelijke natuurkwaliteiten, is hier de basis voor het hoogwaardige eindresultaat.

Het behoud van de verschillende landschappen rondom de stad wordt uitgewerkt in integrale landschapsvisies, die onder het motto 'De ommelander stadsranden' in nauwe samenwerking met de provincie, omliggende gemeenten en de bewoners/gebruikers van het landschap worden opgesteld.

DE 7 GROENFUNCTIES

Het groen in het stedelijk gebied kan zeven functies hebben:

- > **Esthetische functie:** een groene omgeving wordt door bewoners en bezoekers als aantrekkelijker ervaren dan een omgeving zonder bomen of planten.
- > **Economische functie:** de waardering voor de kwaliteit van de omgeving wordt zichtbaar in een hogere prijs voor de gebouwen.
- > **Natuurfunctie:** groen in de stad is als leefgebied voor plant en dier van groot belang voor de biodiversiteit.
- > **Klimaatfunctie:** groen vermindert het stedelijk warmte-eilandeffect.
- > **Milieufunctie:** groen levert een bijdrage aan de luchtkwaliteit en vangt fijnstof.
- > **Waterfunctie:** groen houdt water vast en vergroot de stedelijke waterberging.
- > **Sociale functie:** groen maakt mensen gezonder en versterkt hun gevoel van welzijn en veiligheid.

Vaak vervult het groen meerdere functies tegelijkertijd en bovendien versterken de functies elkaar.

Bron: Bureau Ecologie en Landbouw, Wageningen

Er wordt naar gestreefd de specifieke karakteristiek en de cultuurhistorische waarde van de landschappen daarbij zoveel mogelijk te bewaren. Voorwaarde daarbij is dat het platteland rond de stad ook in sociaal-economisch opzicht blijft functioneren. De organisatie van het Regiopark en het Provinciaal Programma Landelijk Gebied (PMJP) en eventueel ook de Interreg-regeling worden gebruikt voor de programmering en de financiering van de concrete projecten, die uit deze visies voortkomen.

Het duurzaam voortbestaan van de landschappen hangt in veel gevallen af van een goede samenwerking tussen alle betrokken partijen, die gericht is op het behoud van de specifieke kwaliteiten. Aan de westkant van de stad krijgt de inzet vanuit de visie 'De leegte gekoesterd' (vertaald in het project westrand) geleidelijk aan vorm in concrete landschapsprojecten en ontwikkelings- en beheersafspraken met de aanwezige boeren. Dit gebied sluit aan bij het bijzondere wierdenlandschap in het Nationaal Landschap Middag-Humsterland en het Reitdiepdal, waar in het kader van het Regiopark diverse landschaps- en natuurprojecten in voorbereiding zijn. Als onderdeel daarvan streven wij voor de Koningslaagte naar een zorgvuldige aanpak. Dit gebied wordt weliswaar verdeeld door de Winsumerweg en de spoorlijn en is door het Van Starckenborghkanaal van de stad afgesneden, maar het sluit aan bij twee zeer waardevolle landschappelijke restgebieden: de weilanden ten oosten van het Zerniketerrein en die ten oosten van Selwerderhof. Een inrichtingsplan voor het Reitdiepgebied zal het uitgangspunt zijn van de ontwikkeling en het beheer voor dit gebied.

Aan de noordoostflank is een start gemaakt met een integrale landschapsontwikkeling op basis van een gebiedsvisie, die op initiatief van de gemeente Bedum gezamenlijk met de provincie en de omliggende gemeenten wordt ontwikkeld. De sociaal-economische en recreatieve mogelijkheden, maar ook de natuur- en landschapswaarden in het gebied zijn daarbij belangrijke voorwaarden.

De ruggengraat van de stedelijke ontwikkeling van de stad, de Hondsrug, is onderwerp van een landschapsvisie voor de Koningsas, die in het kader van het Regiopark wordt uitgevoerd onder regie van de gemeente Tynaarlo. Deze visie betreft vooral de versterking van het culturele en cultuurhistorische karakter naast het behoud van de grote variëteit van het kenmerkende kleinschalige landschap. Bij de invulling wordt aansluiting gezocht bij de aanwijzing van het omliggende gebied als Nationaal Landschap Drentsche Aa. Dit betreft ook een (klein) deel van de zuidelijke stadsrand.

Ambitie

Ons huis is het centrum van de wereld. Vandaar uit begint elk blokje om, elke fietstocht, elke reis. Afhankelijk van tijd en activiteit is onze actieradius daarbij groot of klein en hebben we ook meer of minder ruimte nodig. Elke groenstructuur moet in wezen voldoen aan dat soort simpele wetmatigheden. We willen de Stadgers optimaal gebruik en keuzemogelijkheden bieden. De ambitie is erop gericht de verschillende groenelementen, het groen op buurtniveau tot en met regionaal niveau, de openbare ruimte in de stad en die in het landelijk gebied, op aantrekkelijke wijze met elkaar te verbinden. De recreant kan dan met weinig moeite en in beperkte tijd de stedelijke drukte verruilen voor de rust in een meer natuurlijke omgeving. Winkelen afwisselen met uitblazen in een park, met een kind voor op de fiets veilig naar de kinderboerderij en onderweg nog even een ijsje. Het zijn juist die kleine dingen die de kwaliteit van onze leefomgeving bepalen.

Situatie

In buurt en wijk stellen we de buurtbewoners centraal. Zij spelen een belangrijke rol in het bepalen van de inrichting en gebruiksmogelijkheden van de nevengeenstructuur, de groene openbare ruimte in hun eigen leefomgeving. De gemeente wil hen daarin faciliteren; onze inzet is dat deze nevengeenstructuur optimaal aan de wensen van de bewoners voldoet. Bij de basisgroenstructuur gaat juist het algemeen belang boven het individuele belang van de aanwonenden. Natuurlijk hebben ook hier de bewoners inspraak bij de inrichting en het beheer, maar binnen een aantal vooraf bepaalde marges. Zo willen we met het doelsoortenbeleid streven naar grotere diversiteit in flora en fauna, die een relatie heeft met de verscheidenheid in de aangrenzende land-

schapstypen. Dat is goed voor de natuur, maar er valt dan ook meer te beleven voor de Stadgers in hun leefomgeving. Voorbeeld: fluitekruid is bij (vrijwel) geen tuincentrum te koop, immers er is geen vraag naar. Toch vindt iedereen een bloeiende kraag fluitekruid langs bijvoorbeeld het Reitdiep wel mooi. Is het niet fantastisch dat we in een stad als Groningen tot aan de Diepenring zo'n bloeiende zoom kunnen beleven? Door het maaibeheer daarop af te stemmen kunnen we dit realiseren.

Ook de thematisering van de stadsparken, al jaren geleden inzet van beleid, zetten we voort. Immers een groter verschil in parken biedt ook meer recreatieve keuzemogelijkheden op stedelijk niveau. Natuurontwikkeling, wandelpaden, boomgroepen en eenden in een vijver vinden we overal (belangrijk). Maar: Noorderzon blijft onlosmakelijk verbonden met het culturele podium van het Noorderplantsoen, de Engelse landschapsstijl blijft het beeldmerk van het Stadspark, sport is gelijk aan Kardinges en het water met zijn diverse vormen van oeverrecreatie is de attractiviteit van het Paterswoldsemeer en de Hoornse Plas.

Waar mogelijk zetten we in op multifunctioneel gebruik. De aanpak van het Noorderplantsoen heeft aangetoond dat natuurontwikkeling goed samen gaat met restauratie van een bij uitstek landschappelijk architectonisch park én de versterking van de culturele functie. Zeker, sommige groengebieden zijn kwetsbaarder dan andere. Maar ze zijn er in de eerste plaats voor de Stadgers om er op veel en verschillende manieren gebruik van te maken. Een hoge kwaliteit van inrichting en beheer is daarvoor een absolute voorwaarde.

Over het gebruik van het Paterswoldsemeer en de Hoornse Plas zijn we zeer tevreden; beide recreatie-



gebieden aan de zuidkant van de stad mogen zich verheugen in een intensief gebruik in alle jaargetijden. Dat geldt in mindere mate voor het Stadspark. Het gedeelte bij de kinderboerderij wordt intensief gebruikt, de rest van het park slechts met mate. Bovendien zijn er de nodige beheerproblemen. De kwaliteit van het park staat onder druk, vandaar dat we het Stadspark in de groenstructuurvisie hebben bestempeld als aandachtsgebied. Op basis van het eerder vastgestelde Kaderplan zullen we een integraal beheerplan opstellen en een programma maken voor de aanpak van het park, waarbij ook de waterhuishouding nadrukkelijk aan de orde zal komen.

Het stadsgewestpark Kardinges functioneert grotendeels naar wens. Na de overdracht aan Natuurmonumenten wordt de natuurfunctie van het extensieve deel nog verder uitgebreid. Grote delen van de bosaanplant zijn nog onvoldoende aantrekkelijk en zullen daarom in het beheer verder in diversiteit worden ontwikkeld. Het centrale entreegebied wordt zeer intensief gebruikt. Hier zijn veel nieuwe initiatieven, die in goede banen moeten worden geleid door middel van een ontwikkelingsvisie en een bestemmingsplan. Daarom hebben



we ook dit gebied als een aandachtsgebied op de kaart gezet.

In de structuurvisie van 1995 is ten zuidwesten van de wijk Vinkhuizen het Westpark ingetekend op een voormalig gronddepot. Dit gebied is sindsdien gereserveerd voor een nieuw te realiseren parkgebied. Met beperkte grondwerkzaamheden is enkele jaren geleden een voorschot genomen op een toekomstige parkontwikkeling, maar de daarvoor gewenste particuliere initiatieven ontbreken en een gevraagde subsidie werd niet uitgekeerd. Op dit moment betwijfelen we of het zinvol is dit plan door te zetten. Tussen Vinkhuizen en De Held is in het kader van de wijkvernieuwing in de Eelderbaan een nieuwe parkzone gerealiseerd, die in combinatie met het naastgelegen Roegebos voldoende recreatieve ruimte biedt voor de omliggende wijken. Nog een nieuw park op de plek van het Westpark achten wij niet langer noodzakelijk. We stellen dan ook een heroverweging van het Westpark voor, waarbij gedacht kan worden aan een andere invulling in de groene recreatieve of sportieve sfeer.

Sporten in de buitenlucht is gezond. Sportvelden in de wijk zijn goed voor sociale samenhang, en het voorkomt grote reisafstanden en onveiligheid. Anderzijds willen we financieel ook zo efficiënt mogelijk werken. Schaalvergroting ligt daarbij voor de hand en is strijdig met veel verschillende sportvelden verspreid over de stad. Een lastige afweging, waarbij we zoeken naar een balans: verschillende grotere sportcomplexen goed verdeeld over de stad, zonder het bewegen dicht bij huis te veel te beperken. De intensivering van de stad stelt ons voor grote dilemma's in dit opzicht. In overleg met gebruikers en bewoners zullen wij de komende jaren hier proberen de wensen zo dicht mogelijk bij de werkelijkheid te realiseren.

We hebben het al herhaaldelijk gesteld; Groningen heeft een werkelijk fantastisch ommeland. Veel en verschillende landschappen komen bij de stad samen. We willen de relatie tussen stad en land verbeteren en ook de inzet van het Regiopark is de verschillen tussen de landschappen te articuleren. De stad zet in dit regionale verband ook nadrukkelijk in op een recreatieve ring rond de stad op zo'n 10 à 15 km vanaf het stadshart. Door de dwarsverbanden met aansluitingen op stedelijk niveau zijn ommetjes dicht bij huis te maken, door die op regionaal niveau te koppelen zijn (fiets-)tochten tot 30 km te maken door een rijk scala aan landschappen.

Er valt te kiezen in Groningen; diverse smaken zijn voorhanden. Zoals de wierden in het noorden en de Hondsrug in het zuiden. Of het gebied rond de Stadsweg in het oosten en straks Meerstad. Of de Peizermaden en het Leekstermeer in het westen. Bij de ontwikkeling van de stadsranden willen we in overleg met de huidige gebruikers, in veel gevallen de landbouw en lokale bewoners, streven naar een breed pakket van voorzieningen, die de recreatiewaarde van het gebied verhogen en daarmee helpen de sociaal-economische toekomst van het gebied te versterken. Sinds kort is de stad daarom ook een actief partner in de uitvoering van het provinciale plattelandsbeleid.





Ambitie

Groen levert op veel manieren een positieve bijdrage aan gezondheid. Hiervan willen we meer gebruik maken wanneer we onze aandacht richten op de meest kwetsbare groepen: Stadjsers met een lage sociaal-economische status, ouderen, fysiek beperkten en jongeren. We weten inmiddels uit onderzoek dat hun gezondheid verbetert wanneer er meer groen in de woonomgeving aanwezig is.

Situatie

Het gemeentelijke gezondheidsbeleid heeft tot doelstelling de gezondheidseffecten als wegingsfactor mee te nemen op alle relevante beleidsterreinen. Het gaat daarbij om milieu, ruimtelijke ordening, volkshuisvesting en verkeersbeleid, maar ook het sociaal beleid en het onderwijs. Met betrekking tot de positieve effecten van groen op gezondheid zal de inzet zich vooral richten op beleid dat bij de diverse betrokken diensten vorm krijgt. De aandacht richt zich daarbij op verschillende vormen van bewegingsbevordering, maar ook voor de mogelijke voordelen op het terrein van sociale cohesie, leefbaarheid, milieufactoren en mentale gezondheid.

Mensen in een groene (stedelijke) omgeving voelen zich gezonder dan mensen die in een niet-groene omgeving wonen. Dit geldt het sterkst voor mensen met een lagere sociaal-economische status, kinderen en ouderen. In de gemeente Groningen ervaart een vijfde van de volwassenen zijn of haar gezondheid als 'matig tot slecht'. Landelijk bedraagt dit percentage 15%. Deze subjectief ervaren gezondheid is een goede voorspeller van de algemene gezondheid. Met groen in de leefomgeving kunnen we een positieve bijdrage leveren aan de ervaren gezondheid. Vooral de hoeveelheid groen telt hierbij, de esthetiek staat minder op de voorgrond. Hoe meer, hoe beter!

Voor de lichamelijke gezondheid is dagelijks bewegen van groot belang. Aantrekkelijke groene voorzieningen in de woonomgeving zijn hiervoor belangrijke voorwaarden. Hierbij valt te denken aan tuinen, volkstuinen, groenstroken langs fietspaden, sportvelden en speelplekken.

In Nederland is het slecht gesteld met bewegen. In Groningen zien we zowel bij volwassenen als kinderen een stijgende trend in overgewicht. In 2006 is 41% van de volwassen Stadjsers te zwaar. Te zware mensen hebben een verhoogde kans op het ontwikkelen van hart- en vaatziekten, ouderdomsdiabetes en kanker. Uit onderzoek blijkt dat het percentage kinderen met overgewicht in groene wijken 15% lager is dan in vergelijkbare wijken zonder groen. Meer groen in de wijk biedt kansen voor meer bewegen en minder overgewicht.

Het bovenstaande schema geeft de relaties tussen groen en gezondheid schematisch weer. Naast bewegingsbevordering bestaat er een scala van minder vanzelfsprekende en indirecte invloeden van groen op de gezondheid. Groen kan de gezondheid ook bedreigen, bijvoorbeeld door allergieën.

NATUUR EN GEZONDHEID



Aanwezigheid van groen heeft wel een positieve invloed op geluidsoverlast door verkeer, luchtverontreiniging en extreme buitentemperaturen. Groen in de stad kan bovendien bijdragen aan de leefbaarheid van de openbare ruimte en sociale cohesie bevorderen. Groen bevordert ook de individuele mentale gezondheid, doordat zicht op groen herstel van stress stimuleert.

Uitwerking

> *Versterken van groen in directe woonomgeving*
 Voor gezondheidsbevordering door groen is vooral de aanwezigheid van groen in de directe woonomgeving van belang. Dit groen 'voor de deur' is direct toegankelijk voor alle omwonenden. Dagelijks hebben zij de laagdrempelige mogelijkheid tot buitenspelen, bewegen en recreëren. Het behoud en de versterking van het groen in de wijken zal deze mogelijkheden in stand houden en bevorderen. Indien in het kader van planvorming groen moet worden 'ingeleverd', kan door middel van het groencompensatiefonds ervoor gezorgd worden dat het groen in de directe omgeving van de ingeleverde zone een extra impuls krijgt.



> *Versterken groen in prioritaire wijken*

Omdat de meest kwetsbare groepen het meest profiteren van meer groen in hun woonomgeving zetten we vooral in op de versterking van het groen in de prioritaire stadsvernieuwingswijken. In deze wijken wonen veel Stadgers met een lage sociaal-economische status, ouderen, fysiek beperkten en jongeren. Deze wijken krijgen daarom extra aandacht. Wij streven ernaar het groen hier direct voor de deur, functioneel, toegankelijk en veilig te maken.

> *Voorkomen nadelige gezondheidseffecten van groen*

Groen kan ook de gezondheid bedreigen. De gevaren bestaan uit risico's als pollenallergie of vergiftiging door planten, risico's van verwondingen door takval en dode bomen. Dergelijke risico's zijn door adequaat beheer voldoende te verminderen en door een goed ontwerp te vermijden, waarmee de gezondheid ook bevorderd wordt.

Ambitie

Groningen wil de duurzaamste stad van Nederland worden. Zoals vastgelegd in het beleidskader Duurzaamstestad.Groningen.nl richt de duurzame ontwikkeling van Groningen zich naast energie vooral op de kwaliteit van de leefomgeving: schone lucht, behoud en versterking van ecologie en het beperken van geluidsoverlast.

Groen vervult hierbij een spilfunctie. Zo heeft groen een verzachtend effect op de negatieve gevolgen van luchtverontreiniging, een hoge geluidsbelasting en de gevolgen van de klimaatverandering, zoals extreme weersomstandigheden. Bovendien kan groen worden ingezet om de lokale milieubelasting daadwerkelijk te beperken. Uit oogpunt van duurzaamheid en leefomgevingskwaliteit is het zaak om juist in intensiveringszones robuuste groene structuren te ontwikkelen. Bomen houden vocht vast en zorgen voor schaduw, wat verkoelend werkt voor de versteende omgeving.

Een voorbeeld hiervan was het autovrij maken van het Noorderplantsoen: zo'n maatregel is niet alleen gunstig voor het groene milieu, maar ook zeer effectief om de lokale geluidsbelasting en luchtverontreiniging te beperken. In de zomer is het plantsoen bovendien een oase van koelte in een warme stad.

Situatie

Klimaatverandering zal hoogstwaarschijnlijk leiden tot meer extreme weersomstandigheden, zoals hittegolven en problemen met luchtkwaliteit. Steden warmen sneller op doordat ze warmte absorberen (door donkere oppervlaktes zoals dak- en straatbedekking) en warmte vasthouden door gebrek aan windcirculatie. Bovendien zijn het relatief droge en schaduwloze kernen in het omringende landschap. Het ontstaan van zogenaamde 'hitte-eilanden' heeft gevolgen voor de volksgezondheid in de stad.

De lokale leefomgevingskwaliteit staat in een stad als Groningen onder druk door het verkeer.

De verkeersintensiteit bepaalt direct de milieudruk in termen van luchtverontreiniging en geluidshinder (zie de verkeersprognose voor 2020). In Groningen worden maar op weinig plaatsen de wettelijke luchtkwaliteitsnormen overschreden, maar dit is geen waarborg voor een gezonde en prettige leefomgeving: hiervoor is een hoger kwaliteitsniveau vereist. Om dit niveau te halen zijn vaak primair gepaste verkeersmaatregelen nodig. Maar in combinatie hiermee kan groen een effectief middel zijn om de negatieve milieueffecten of te beperken.

Bomen en struikgewas zijn in staat om een deel van de luchtverontreiniging (zoals fijnstof, stikstofoxiden en ozon) weg te vangen. Het filterende effect van groen is groter naarmate de 'groene muur' breder én dichter is en als deze ook 's winters groen blijft. Groen heeft ook een dempend effect op de geluidsbelasting. Misschien niet zozeer in termen van decibels, maar vaak wel qua gevoel en geluidsbeleving.

Door het broeikaseffect neemt de kans op hittegolven toe. Gerichte groen- en waterstructuren kunnen opwarming verminderen en zorgen voor verkoeling in warme perioden. Meer groen rondom en op gebouwen (in de vorm van groene daken) vormt een buffer in de steeds langere en heter wordende zomers.

De betekenis van groen voor het beperken én tegengaan van het broeikaseffect gaat nog verder. Ten eerste kan groen een bijdrage leveren aan het beperken van de CO₂-uitstoot, omdat Stadgers voor hun rust- en natuurbeleving niet afhankelijk zijn van de auto. Er is namelijk voldoende aantrekkelijk groen in hun directe woonomgeving en in parken of natuurgebieden op loop- en fietsafstand.



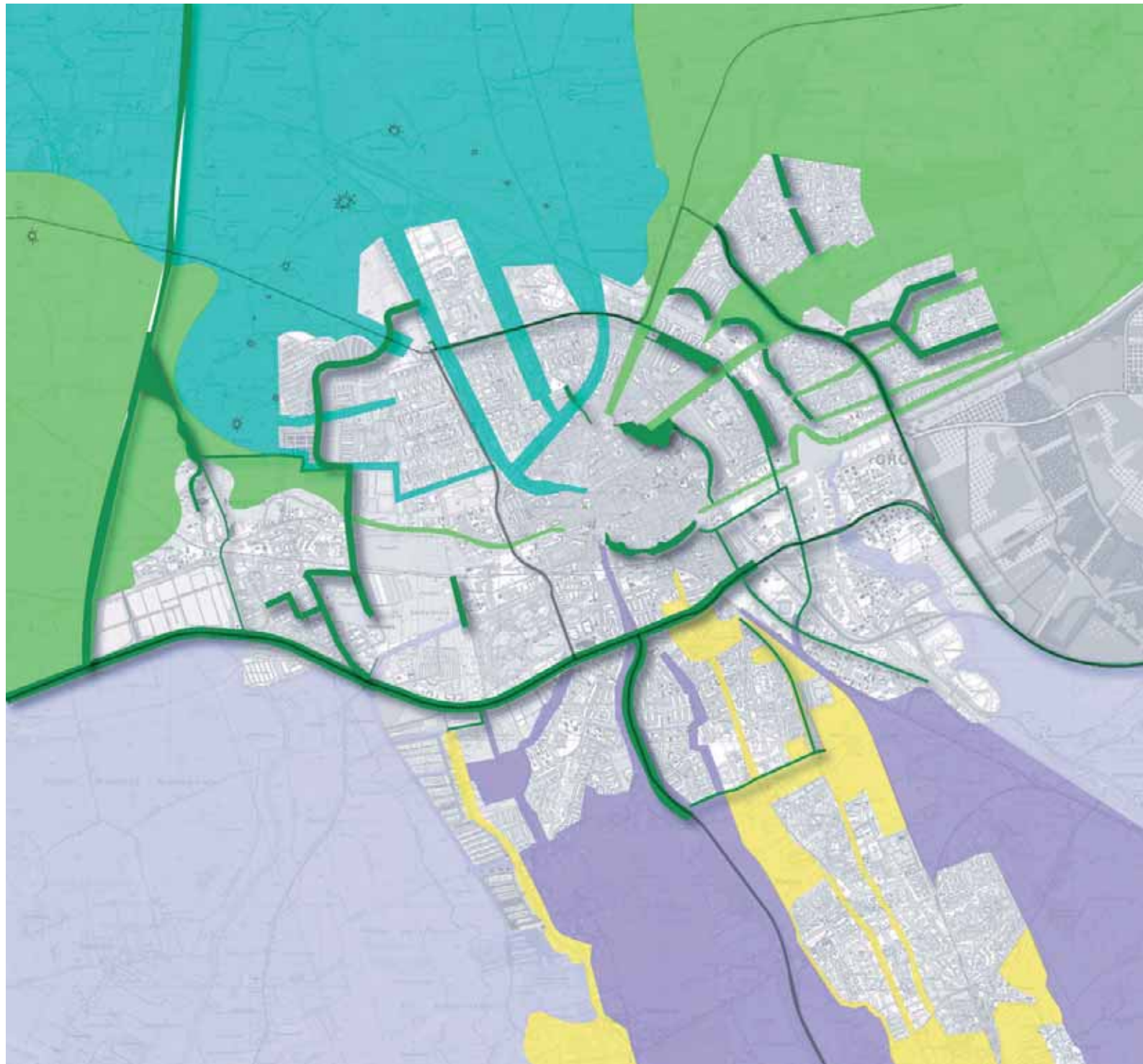
In dit opzicht werkt groen zelfs dubbelop, want bomen halen CO₂ uit de lucht. Als duurzaamste stad draagt Groningen met groen graag bij aan CO₂-reductie.

Uitwerking

De aanleg van groendaken wordt door middel van een subsidieregeling bevorderd. Er wordt naar gestreefd vooral de versteende gedeelten van de (oudere) stad te vergroenen met gevel- en dakgroen.

Bij de komende reconstructie van delen van de ringwegaanpak wordt het versterken van het groen langs de weg een uitgangspunt.

Waar mogelijk worden bestaande ecologische barrières daarbij opgeheven en worden geluidschermen groen uitgevoerd.



Landschapstypen / Groene vingers

-  Wierdenlandschap
-  Kleilandschap
-  Laagveenlandschap
(Wegdorpenlandschap met zand / veen / klei)
-  Laagveenlandschap
(Wegdorpenlandschap met houtsingels)
-  Beekdal- esdorpenlandschap
-  Wierde of verhoging in het landschap
-  Verbindend groen
-  Infrastructuur

Ambitie

De stad kent een groot areaal aan openbaar groen. In de vooroorlogse wijken zijn dit de straatbomen, de parken (Oosterpark, Pioenpark, Noorderplantsoen), maar ook het groen langs ontsluitingswegen en de singels rond de binnenstad.

De ambitie ten aanzien van groenbeheer is om te komen tot een efficiënte en duurzame ontwikkeling en instandhouding van het groen, beter afgestemd op de functie, de stedelijke ontwikkelingen en in overeenstemming met de vraag van bewoners. Daarnaast zal een groter deel van de basisgroenstructuur worden beheerd volgens ecologische principes, waarbij de instandhouding van de soortendiversiteit (ook in het stedelijk gebied) een belangrijke rol speelt.

Situatie

De laatste 20 jaar heeft het beheer een sterke ontwikkeling doorgemaakt. Met de vergaande automatisering werd het steeds makkelijker het onderhoud in kaart te brengen en door te rekenen. Het gevolg hiervan is dat het onderhoud beter kan worden gestuurd. Het instrument dat we hanteren om de middelen op de juiste plek in te zetten heet BORG (Beheer Openbare Ruimte Groningen). Uitgangspunt van BORG is de beheermatrix waarin voor elk gebied in de stad het onderhoudsniveau is vastgesteld.

In het totale groenareaal is onderscheid te maken in de mate waarin de diverse groenelementen bijdragen tot de leefomgeving en welke functies hieraan kunnen worden toegedicht. Naast de kwaliteitssturing vanuit BORG worden keuzes in het beheer gebaseerd op het belang en de functies van het groen. Het Bomenstructuurplan, Groen Uitvoerings Plan, Nota Bladgoud, nota Kapbeleid en het doelsoortenbeleid zijn voorbeelden van plannen

waarin dit naar voren komt en waarin voorstellen worden gedaan om hier een praktische uitvoering aan te geven.

Het Bomenstructuurplan en de nota's Bladgoud en Kapbeleid zijn door de gemeenteraad vastgestelde beleidsstukken op basis waarvan het beheer en onderhoud van bomen wordt uitgevoerd.

Deze beleidsstukken zeggen echter niets over de toekomstige ontwikkelingen in de stad. Het zijn sectorale plannen die het groen slechts een beperkte bescherming bieden tegen ontwikkelingen op het gebied van toekomstige bebouwingen en infrastructuur. Ditzelfde geldt voor parken, waarvan het voortbestaan door planologische uitspraken over stedelijke inbreidingsplannen en toevoeging van functies (bouwactiviteiten, recreatieve functies, wegverbredingen) onder druk kan komen te staan. Zo ontstaat het risico dat jarenlange investeringen in de ontwikkeling en het beheer voor de instandhouding van de groenkwaliteit niet worden meegewogen bij de ontwikkeling van plannen. Het belang van duurzaam groen en efficiënt groenonderhoud wordt nog onvoldoende onderkend en legt het in het afwegingsproces nogal eens af tegen andere belangen.

Ook binnen het groenbeheer zelf is er behoefte aan een kaderstellend totaalplan, dat beter beargumenteerde keuzes mogelijk maakt.

Gemiddeld eens in de 25 jaar is het groen in de stad toe aan groot onderhoud. Vaak worden op dat moment beslissingen genomen ten aanzien van de functionele inrichting van het groen. Het besluit tot instandhouding, omvorming of opruimen is - bij het ontbreken van een beleidsmatig kader - nog te vaak afhankelijk van incidentele indrukken, belangen en voorkeuren. Onjuiste keuzes bij de inrichting van openbaar groen leiden op deze manier tot moeilijk te beheren groenelementen waarin veel onder-





houdsgeld verdwijnt, terwijl aan de andere kant belangrijke groenstructuren kwalitatief niet voldoende beheerd worden.

Uitwerking

Duurzaamheid betekent in deze groenstructuurvisie niet alleen het conserveren van het bestaande groen. Werkelijke duurzaamheid speelt in op maatschappelijke ontwikkelingen. Zo is het actieve gebruik van het groen (joggen, spelen, wandelen) een item. De groenstructuurvisie speelt hierop in met een functionele invulling, die ontwerper en beheerder houvast geeft bij logische keuzes in de inrichting van het groen. Te denken valt, naast een goede afstemming van beplantingskeuze op de aanwezige bodem en waterstanden, aan een robuuste inrichting die de gebruiksdruk het hoofd kan bieden. Keuzes die vervolgens bijdragen aan een efficiënte inzet van beheermiddelen. Duurzaam groenbeheer is bovendien zeer gebaat bij een grote mate van betrokkenheid van bewoners. Vergroting van die betrokkenheid door de bewoners een actieve rol te geven in het onderhoud van het openbaar groen, leidt in de praktijk tot meer bewustzijn bij de bewoners voor het belang van een kwalitatief hoogwaardige leefomgeving. Omdat een actieve inzet in het feitelijke onderhoud door bewoners niet overal mogelijk en haalbaar blijkt te zijn, kan een grotere betrokkenheid ook worden verkregen door vergroting van de invloed op de (her)inrichting van het groen in de woonomgeving.

Wij streven daarom in principe altijd naar het versterken van de participatie van de bewoners in het groen, maar vooral in hun eigen woonomgeving willen wij daar de komende jaren meer werk van maken. We onderscheiden daarbij een nevangroenstructuur (met een grotere beïnvloeding door

bewoners en gebruikers) en de basisgroenstructuur (met een beperkte beïnvloedingsmogelijkheid). De bestaande regeling voor het gebruik van gemeentelijk groen IGG zal daarvoor worden aangepast en uitgebreid.

De uitwerking van diverse deelplannen zoals de ecologische beheerplannen, het Bomenstructuurplan en ook het Groninger Water- en Rioleringsplan geven richting aan het beheer en onderhoud van de verschillende netwerken. Dit is een belangrijke voorwaarde voor de instandhouding van de basisgroenstructuur en een goede afstemming tussen de verschillende werkwijzen is cruciaal voor de kwaliteit van het geheel.

Duurzaam groenbeheer vraagt om een structurele inzet van middelen en capaciteit. Een optimale afstemming en een goede samenwerking zijn daarbij noodzakelijk. Bovendien kunnen hiermee de beschikbare middelen beter worden ingezet op de in de plannen vastgestelde doelen. Dit kan leiden tot het beperken van de kosten van ecologisch beheer door betere samenwerking en afstemming met de andere beheerders.

In ieder geval willen we in de planperiode van deze visie ecologisch beheer doorvoeren in de gehele stedelijke ecologische structuur (water en groen). Een deel hiervan kan worden overgedragen aan ter zake deskundige (natuur)beheerders, bij voorkeur aan de stadsranden. Bij de meest waardevolle locaties (Piccardthofplas, Hunzezone, Kardinge) is dit al gerealiseerd.

Daarnaast zal ook in het traditionele deel van de basisgroenstructuur waar dat mogelijk is ingezet worden op een meer ecologische vorm van beheer, waarmee meer natuurkwaliteit kan worden gerealiseerd.

GROEN, DUURZAAMHEID EN MILIEU: het geheel is méér dan de som der delen

- > In het algemeen geldt: hoe meer groen, des te beter voor de duurzaamheid en leefomgevingskwaliteit. Een keus voor duurzaamheid en milieu is daarom logischerwijs een keus voor groen.
- > Zo kunnen milieuzones (waar niet gebouwd mag worden vanwege geluid of externe veiligheid) worden gebruikt voor groen, ecologie en waterberging. Hetzelfde geldt voor andere 'overhoekjes' op bijvoorbeeld bedrijventerreinen of nabij infrastructuur.
- > De University of Manchester heeft berekend dat 10% toename van de hoeveelheid groen in stedelijke gebieden de stedelijke temperatuur met ongeveer 4°C kan doen verminderen.
- > De meerwaarde van groen is nog groter als dit maximale ruimte krijgt in de aandachtsgebieden van de groenstructuurvisie en/of langs drukke verkeersroutes. Ook in de intensiveringszones zal ruimte moeten worden gemaakt voor groen, zodat dit optimaal kan fungeren als buffer en filter in de ruimtelijke structuur.
- > Een goed voorbeeld hiervan zou zijn om de taluds van de Zuidelijke Ringweg opnieuw te beplanten met een 'groene wal' van bosplantsoen. Het Stadspark kan op deze wijze een nieuwe ingang met meer allure krijgen, maar ook beter worden beschermd tegen de verkeersdruk.



Basisgroenstructuur

- Wierdenlandschap
- Kleilandschap
- Laagveenlandschap
(Wegdorpenlandschap met zand / veen / klei)
- Laagveenlandschap
(Wegdorpenlandschap met houtsingels)
- Beekdal- esdorpenlandschap
- Water
- Stadspark
- Wijkpark
- Kroonjuwelen
- Verbindend groen
- Begrenzing Landelijk Ecologische Hoofdstructuur
- Infrastructuur
- Wierde of verhoging in het landschap

Hoewel het in een structuurvisie vaak gaat om de ruimtelijke uitwerking, in deze groenstructuurvisie ligt de nadruk niet op de vorm maar juist op het functioneren van het groenblauwe netwerk. Dat bepaalt de kwaliteit en de gebruikswaarde ervan. Voor het stedelijk leefmilieu en de stadsecologie is het optimaal functioneren van een blauwgroen netwerk van groot belang. Een compleet netwerk met goede verbindingen tussen het stedelijk groen en de natuur in de diverse omringende landschappen is daarvoor essentieel. In de compacte stad is er weinig ruimte voor robuuste groene vingerstructuren, die de stedelijke gebieden met groen binnendringen en kunnen verrijken. Een veelsoortig, hecht netwerk van groenblauwe verbindingen kan in dit opzicht ook goed functioneren, mits de verbindingen van goede kwaliteit zijn en zorgvuldig worden beheerd.

Samenhangend groenblauw netwerk

De ambitie van deze groenstructuurvisie is de realisering van een samenhangend netwerk van hoge kwaliteit, dat de belangrijke groengebieden onderling en met het buitengebied verbindt. De ligging van de stad op het ontmoetingspunt van verschillende landschappen zorgt niet alleen voor een grote verscheidenheid aan biotopen en daarbij behorende soorten, maar maakt ook recreatief diverse keuzes mogelijk.

In de groenstructuurvisie wordt daarom een basisgroenstructuur onderscheiden. In dit netwerk is sprake van hoogwaardige, integrale groenblauwe verbindingen op stedelijke schaal. Vaak zijn deze verbindingen multifunctioneel en zowel ecologisch, als recreatief, cultuurhistorisch en ruimtelijk van belang om de voor wonen, werken of recreëren gewenste omgevingskwaliteit te bereiken.

De groenelementen en -structuren, die deel uitmaken van de basisgroenstructuur, voldoen aan één of meerdere van de onderstaande kenmerken:

- > Onderdeel van de relatie stad - ommeland; groen- en waterstructuren, die ecologische, recreatieve en/of functionele relaties met het landschap rond de stad vervullen (groene vingers).
- > Onderdeel van de Stedelijke Ecologische Structuur; zowel de ecologisch waardevolle gebieden als de ecologische verbindingzones behoren tot de basisgroenstructuur.
- > Cultuurhistorisch (landschaps-)element; het gaat om beschermde stadsgezichten, groenmonumenten, voormalige vestingwerken, historische patronen en landschapsstructuren, historische routes en natuurlijke waterlopen.
- > Functioneel groen, van belang op wijkniveau; parken, vijvers, bouselementen of grotere plantsoenelementen.
- > Afschermend groen langs infrastructuur; van belang voor de opvang van fijnstof, geluidvermindering, beperking van visuele verstoring.

Uit het voorgaande volgt dat de basisgroenstructuur niet op zichzelf staat, maar binnen de stad nauwe relaties heeft met de diverse 'sectorale' netwerken, zoals de bomenstructuur, de ecologische verbindingen, waterstructuren en recreatieve routes. Bovendien is het netwerk verbonden met de regionale landschapsstructuur in het Regiopark en de Ecologische Hoofdstructuur. Deze onderlinge relaties zijn essentieel voor de veerkracht en de kwaliteit van het systeem.

De basisgroenstructuur is de noodzakelijke contra-

mal die in de compacte stad zorgt voor duurzaam evenwicht. Groen en water zijn dragers van de kwaliteit in het stedelijk leefmilieu; als zodanig van groot belang voor de gezondheid van de Stadlers. Een kwalitatief hoogwaardig leefmilieu is niet alleen voor de ecologie van belang, maar ook de economie van de stad is er mee gediend. Het is steeds meer een nadrukkelijke voorwaarde voor de inrichting van woonwijken, verblijfslocaties en bedrijventerreinen. Zo binden we de Stadlers en verleiden we de nieuwkomers (toekomstige bewoners én ondernemers).

Stedelijke meerwaarde

Intensivering van de stad betekent ook dat er juist terwille van onze concurrentiepositie geïnvesteerd moet worden in het groenblauwe netwerk. Completering van de basisgroenstructuur is een essentiële voorwaarde voor het behoud van de integrale stedelijke kwaliteit van Groningen. Wij onderscheiden daarom in het groenblauwe netwerk specifieke aandachtszones, waar gewerkt wordt aan het compleet maken en zorgvuldig inrichten of omvormen van het groen.

Soms zijn dat dezelfde gebieden, waar vanuit de algemene structuurvisie en de ruimtelijke planvorming wordt geïntensiveerd. Soms zijn het de groenstructuren in de wijkvernieuwing. Soms zijn het gebieden waar nieuwe functies meer betekenis aan het groen kunnen geven. Soms is het de benutting van potenties die de integrale kwaliteiten van het gebied kunnen versterken.

Met andere woorden: in de aandachtsgebieden liggen de kansen en uitdagingen voor de realisering van stedelijke meerwaarde. De inrichting van nieuwe verbindingen en groengebieden is daarom steeds gericht op de realisering van de hoge (natuur)kwaliteit van een duurzaam leefmilieu in de woon- en werkomgeving.



6 UITVOERINGSSTRATEGIE

In de voorgaande hoofdstukken hebben we de motieven aangegeven waarom wij voor een duurzame aanpak kiezen. De wijze waarop wij dat willen doen, is in het plan van aanpak dat met de gemeenteraad is besproken, weergegeven met 4 C's: Coalities, Combineren, Communiceren en Creatief financieren.

Coalities

Groen is niet meer een sectoraal aandachtspunt, maar een essentieel en integraal onderdeel van een gezond en prettig woon-, werk- en leefmilieu in de stad. Deze integrale verbreding leidt er in de eerste plaats toe dat meerdere gemeentelijke diensten actief ingeschakeld zullen worden bij het groenbeleid en -beheer. Milieudienst, HVD/GGD en OCSW worden betrokken in de integrale beleidsuitvoering rondom groen en blauw. Leefmilieu, welzijn en gezondheidsaspecten worden daarmee richtinggevende indicatoren in het groenbeleid en de uitvoering daarvan.

Daarom zullen ook de ontwikkelaars van ruimtelijke plannen en de uitvoerders ervan meer aangesproken worden op de groene kwaliteit van hun plannen en de consequenties voor de uitvoering ervan op de situatie voor het bestaande groen.

Om het draagvlak bij bewoners, instellingen, bedrijven en maatschappelijke organisaties te versterken zullen plannen met groen als regel gezamenlijk gemaakt worden en uitgevoerd worden met zoveel mogelijk participatie van de belanghebbenden.

Medeverantwoordelijkheid moet hier leiden tot betrokkenheid en verantwoordelijkheidsbesef.

Voor de uitvoering van het groenbeheer willen we coalities vormen met een breed scala aan partners. Samen met maatschappelijke organisaties (corporaties, gezondheidszorg, wegbeheerders, bewonersgroepen) wordt ingezet op verbreding van de zorg voor stedelijk groen en water.

De verantwoordelijkheid voor aanleg en onderhoud van wijkgroen is niet alleen meer een zaak van de gemeente; ook de corporaties en bewonersorganisaties worden hierbij betrokken. De samenwerking met natuurbeheerders in het ecologisch beheer is in dit opzicht goed bevallen; deze wordt voortgezet en verder verbreed.

Combineren

Intensivering van het groen is mogelijk door gebruik te maken van de principes van meervoudig ruimtegebruik. De inrichting en het beheer van groen, zowel in als buiten de basisgroenstructuur, wordt meer expliciet verbonden met de onderwerpen waaraan het een bijdrage kan leveren, zoals wonen, welzijn en gezondheid, sport en recreatie, cultuur, natuur, milieu, waterberging, sociale integratie en veiligheidsbeleid. Groen staat daarmee niet meer op zichzelf, maar krijgt een meervoudige betekenis voor de omgeving.

Dit combineren van functies zal uiteraard met zorg moeten gebeuren, de verschillende functies verdragen elkaar niet altijd. Landschappelijke en ecologische randvoorwaarden zullen daarom standaard worden in de planprocedures. Het resultaat zal vastgelegd worden in groenparagrafen van bestemmingsplannen, waarin het groen dan ook positief en functioneel bestemd wordt.

Communiceren

De verbreding van het groene belang maakt een goede communicatie essentieel. In de eerste plaats is dat duidelijk geworden in de procedure, die wordt gevolgd voor de realisering van de groenstructuurvisie. In eerste instantie is er binnen de gemeentelijke organisatie een discussienotitie gebruikt. Het resultaat van de interne discussie leidde tot een werkconcept voor deze groenstructuurvisie, dat



vervolgens wordt besproken met de gemeenteraad. Het conceptplan dat daaruit ontstaat, zal de basis zijn voor een brede discussie met diverse externe betrokkenen, zoals overheden, woningcorporaties, maatschappelijke organisaties en bewonersorganisaties.

In en rond het groen wordt op dit moment al veel gecommuniceerd. De vernieuwing van het Noorderplantsoen, de aanpak van Kardingse en het Kaderplan voor het Stadspark zijn begeleid met procedures waarin veel ruimte was voor overleg en discussie. In het kader van de wijkmilieuplannen is er op veel plaatsen in de stad over het wijkgroen gesproken en ook bij de uitvoering van het Groen Uitvoering Plan wordt gediscussieerd met de betrokken wijkbewoners.

Deze inzet zal worden voortgezet. Daarnaast zal ook een actieve participatie van bewoners bij het beheer van hun eigen omgeving worden bevorderd. Op basis van deze groenstructuurvisie zullen de uitgangspunten voor het ingebruik geven van gemeentelijk groen worden herijkt.



Creatief financieren

In het verleden zijn noodzakelijkerwijs een aantal scherpe keuzes gemaakt ten aanzien van de beheerskosten voor groen. Bezuinigingen op groenonderhoud maken het moeilijk om te komen tot een duurzame ontwikkeling en instandhouding van het groen. De omvang van het groen is niet veel verminderd, maar de kwaliteit en de diversiteit is wel aanzienlijk afgenomen. Het omkeren van deze tendens is één van de doelstellingen van de groenstructuurvisie. De gewenste inzet voor een kwalitatief hoogwaardige groenstructuur, die bijdraagt aan het leefmilieu in de intense stad, heeft een nadrukkelijke consequentie. Er zal meer geld voor het groen moeten komen.

In de eerste plaats kan de economische (meer)waarde van groen worden benut. Wanneer groen moet worden ingeleverd, moet er een prijs voor betaald worden. Voorgesteld wordt hiervoor een groencompensatiefonds in te stellen.

Meeliften met andere sectoren, die ecologie en groen meer prominent prioriteren, kan ook financiële voordelen opleveren. Dit is goed mogelijk bij de implementatie van de Kaderrichtlijn Water; de watersector heeft er een expliciet ecologische doelstelling bij gekregen door de Europese eis dat het systeem zo natuurlijk mogelijk ingericht moet worden. Deze maatregelen zijn uitgewerkt en opgenomen in het Groninger Water- en Rioleringsplan. Zoals eerder vermeld, kan de watersector op deze wijze meehelpen aan de realisering van de doelen uit de groenstructuurvisie.

In de recreatiesector is binnenstedelijk groen geen werkelijke prioriteit. Het groen heeft hier nog vaak het karakter van een toevallig bijproduct, zoals windsingels om sportvelden en tuincomplexen.

De aandacht van de recreanten is de laatste jaren nadrukkelijk meer gericht op landschapsbeleving en buitenstedelijke natuur. In de goede relatie tussen stad en landschap ligt hierdoor een gemeenschappelijk belang, dat verzilverd kan worden in de vorm van groene fiets- en wandelroutes en recreatieve blauwe verbindingen (kanoroutes).

De inzet van het gemeentelijk budget voor groenbeheer wordt zoveel mogelijk gebruikt voor de kwalitatieve versterking van de basisgroenstructuur. De kwaliteit van het beheer in deze structuur zal worden verbeterd. Uitbreiding en completering van het groene netwerk worden beoogd in 2025.

In de nevgroenstructuur wordt er ruimte gemaakt voor groenbeheer door anderen.

Bij duurzaamheid hoort een actieve betrokkenheid, die we ook graag concreet willen maken door voor betrokkenen de mogelijkheid te creëren een eigen bijdrage te leveren in de inrichting en het beheer van de eigen leefomgeving. Voor bewoners zal een afzonderlijk Groenparticipatieprogramma worden opgezet, waarin de randvoorwaarden nader worden uitgewerkt. In het kader van het Lokaal Akkoord zullen de corporaties hierover benaderd worden en op bedrijventerreinen wordt de betrokken ondernemers(organisaties) de mogelijkheid geboden tot een actieve rol in het beheer.

Uitgaven

De duurzaamheidsambitie van de groenstructuurvisie is groot, en de uitvoering zal tot grote kwaliteitsverbeteringen in het stedelijk leefmilieu kunnen leiden. Dit vraagt dan ook een forse investering; ook wanneer we de kosten van de aanleg van Meerstad niet meerekenen. De grootste uitdaging zal dan ook zijn om gezamenlijk met onze partners en de bewoners van de stad de gewenste kwaliteitsomslag te kunnen maken; de gemeente kan dat niet zelfstandig.

Een eerste prioriteit voor de investeringen in de aandachtsgebieden is de uitvoering van het Kaderplan voor het Stadspark. Ook voor de uitwerking van de overige aandachtsgebieden is veel geld nodig, maar verwacht wordt dat in veel gevallen een groter deel hiervan door andere partijen bijgedragen wordt. In veel aandachtsgebieden wordt voor de realisering van projecten samengewerkt met diverse overheden, natuurbeheerorganisaties en particulieren, die in veel gevallen dan ook in een deel van de investeringskosten en soms ook in het beheer bijdragen.

Verwacht wordt dat de uiteindelijk noodzakelijke gemeentelijke inzet als gevolg hiervan ongeveer 40% zal bedragen van de totale kosten.

In verband met de nadruk die de groenstructuurvisie legt op het functioneel gebruik van de basisgroenstructuur, zal ook daarin worden geïnvesteerd. Het gaat dan vaak om groenondersteunende elementen als banken, steigers en paden. In de binnenstad zal de groenstructuur worden versterkt door het bijplanten van ten minste 50 straatbomen.

Ook de jaarlijkse beheerskosten zullen toenemen als gevolg van de extra aandacht die wordt gevraagd voor het groenbeheer. Het betreft de consequenties

van een groter areaal aan ecologisch beheer, de meerkosten en de monitoring daarvoor. Op diverse plaatsen zal het groen worden omgevormd om het ecologisch te kunnen beheren, een ingreep die vergelijkbaar is met groot onderhoud.

Hiertegenover staat een vermindering van de gemeentelijke inzet in het beheer van de nevengroenstructuren, waarvan de omvang echter vooralsnog niet is in te schatten, omdat deze afhankelijk is van de bereidheid van derden om naast de verantwoordelijkheid ook de beheerskosten werkelijk over te nemen. In de gebruikelijke participatieregelingen is dat meestal maar gedeeltelijk het geval.

In een aantal gevallen wordt, zoals bij de aanleg van de stedelijke groen- en waterstructuur voor Meerstad, in de dekking van de kosten voorzien door middel van planexploitaties.

Inkomsten

Vooraf in de aandachtsgebieden zal er sprake zijn van diverse mogelijkheden voor het verwerven van inkomsten. In een aantal situaties zal de groencompensatieregeling hier kunnen leiden tot bijdragen van derden.

In het kader van het Lokaal Akkoord wordt er naar gestreefd de corporaties te betrekken bij de financiering van de inrichting van de openbare (groene) ruimte in de wijkvernieuwing. Daarnaast zal ook met betrekking tot de andere woongebieden worden overlegd in hoeverre het beheer van de nevengroenstructuur in handen van de corporaties kan komen.

De mogelijkheid om subsidies te verkrijgen geldt met name voor de stadsranden en het buitengebied, waar de inzet de provinciale ILG-budgetten en de

ondersteuning van Regiopark-middelen mogelijk is. Voor binnenstedelijke gebieden is in een aantal situaties participatie van het Groenfonds mogelijk. Een goed beeld van de mogelijk te verwerven inkomsten is echter pas middels een programmatische uitwerking te verkrijgen. Deze uitwerking is opgenomen in het gemeentelijk Duurzaamheidsprogramma en het Water- en Rioleringsprogramma.

Groencompensatie

Uitgangspunt van de groenstructuurvisie is dat de intensivering van het stedelijk gebied die is voorzien in de structuurvisie Stad op Scherp niet zal leiden tot een substantiële afname van het groenareaal.

Wanneer als gevolg van de planvorming de basisgroenstructuur op een locatie wordt aangetast, wordt het groen kwalitatief en waar mogelijk in oppervlakte (fysiek) gecompenseerd in of nabij het plangebied. Alleen wanneer deze compensatie niet of onvoldoende gerealiseerd kan worden, is financiële compensatie geboden.

Voor de toepassing van deze uitgangspunten zal een regeling worden uitgewerkt.

Duurzaamheidsprogramma

In het gemeentelijk duurzaamheidsprogramma is budget beschikbaar ten behoeve van het stedelijk leefmilieu. Een gedeelte hiervan is toegewezen aan de groenstructuurvisie; het zal in eerste instantie worden ingezet voor de oplossing van knelpunten in de Stedelijke Ecologische Structuur en een subsidie-regeling voor groene daken.



Aandachtsgebieden

- Wierdenlandschap
- Kleilandschap
- Laagveenlandschap
(Wegdorpenlandschap met zand / veen / klei)
- Laagveenlandschap
(Wegdorpenlandschap met houtsingels)
- Beekdal- esdorpenlandschap
- Water
- Stadspark
- Wijkpark
- Kroonjuwelen
- Verbindend groen
- Landelijk Ecologische Hoofdstructuur
- Aandachtsgebieden
- Wierde of verhoging in het landschap
- Infrastructuur

8 CONCRETE UITVOERING

Binnen het groen in de stad wordt een onderscheid gemaakt tussen de basisgroenstructuur en de nevangroenstructuur. In de basisgroenstructuur voert de gemeente de regie en neemt het initiatief voor maatregelen om de structuur te versterken en kwalitatief op een hoger niveau te brengen.

In de nevangroenstructuur wordt er gefaciliteerd en wordt de verantwoordelijkheid zo mogelijk gedelegeerd.

De intensivering van de groenkwaliteit in de vorm van completering en verbetering van de basisgroenstructuur vindt vooral plaats in de zogenaamde aandachtsgebieden.

De maatregelen in deze aandachtsgebieden kunnen zeer verschillend van karakter zijn. De initiatieven kunnen het resultaat hebben dat de groene ruimte binnen het aandachtsgebied volledig wordt veranderd, of in een andere situatie slechts de toegankelijkheid wordt verbeterd door het aanleggen van een eenvoudig laarzenpad. Daarnaast zijn er snelle en langzame projecten, projecten die deel uitmaken van een groter geheel of activiteiten die helemaal op zichzelf staan. In het laatste geval heeft de gemeente vaak het initiatief, maar in veel gevallen zal er voor de realisering bij voorkeur met anderen worden samengewerkt.

Alle inzet heeft hetzelfde doel: de basisgroenstructuur in en rond de stad Groningen wordt verbeterd en versterkt. Wel moet benadrukt worden dat, om deze verbetering en versterking te kunnen waarmaken, er ook voor gekozen wordt om het groen in de nevenstructuur waar mogelijk te delegeren of desnoods te reduceren.

Ook zijn er aandachtsgebieden waarbinnen initiatieven op het gebied van woningbouw, bedrijvigheid en voorzieningen moeten worden gerelateerd aan de aanwezige (groen)kwaliteiten (of andersom) met synergie en stedelijke meerwaarde als doel.

De aandachtsgebieden kunnen in een aantal categorieën worden onderscheiden:

- > Het voltooiën en aaneensluiten van groene en blauwe structuren; opheffen van knelpunten en het versterken van relaties met het landschap.
- > Aandachtsgebieden waarbinnen initiatieven op het gebied van woningbouw, bedrijvigheid en voorzieningen moeten worden gerelateerd aan de aanwezige (groen)kwaliteiten (of andersom) met synergie en stedelijke meerwaarde als doel.
- > Het beter ontsluiten van wandel- en fietsstructuren, mogelijk in combinatie met faunapassages. Ook kunnen met bepaalde maatregelen 'rondjes' gemaakt worden, zodat de groenkwaliteit buiten de stad beter beleefd kan worden.
- > Het benadrukken/beleefbaarder maken van historische (landschaps-)structuren.
- > Het verbeteren van groene kwaliteit 'an sich' binnen de stad.
- > Groene beheer- en uitvoeringsprojecten.

In het volgende hoofdstuk worden de aandachtsgebieden kort omschreven.





8 CONCRETE UITVOERING > 8.1 Eerste uitwerking aandachtsgebieden



Friese frisse groenzone

Dit is een nieuwe verbinding tussen de Eelderbaanzone en het Reitdiepgebied. Deze verbinding is zowel ecologisch als recreatief van belang. De samenhang in de groenstructuur in en rond Vinkhuizen wordt hiermee gecompleteerd en er ontstaat een doorgaande groene verbinding met het landschap. Voor de bewoners van Vinkhuizen en de omliggende wijken zijn er nu meer mogelijkheden om het groen te ervaren.

- > *Samenwerking met:* Provincie Groningen, Waterschap Noorderzijlvest, bewonersorganisaties en projectontwikkelaars



Zilverlaan-Zandsteenlaan

Dit is een groene oost-westverbinding aan de zuidzijde van Vinkhuizen, in combinatie met de vernieuwde waterstructuur in de wijk. Met deze verbinding wordt het groen de stad ingetrokken en vormt het tevens een recreatieve uitvalsroute. Bewoners worden zo verleid gebruik te maken van de groene verbinding, wat de gezondheid ten goede komt. De sportvelden maken deel uit van deze verbinding. De geurcontour van de Suikerfabriek bepaalde de oorsprong van de groene bestemming van het gebied. Bij het wegvallen van de contour is een functieverandering in de zone mogelijk, waarbij handhaving van de waterstructuur een uitgangspunt zal zijn.

- > *Samenwerking met:* Waterschap Noorderzijlvest, Ondernemers Hoendiep Noord



Westpark

Het realiseren van het oorspronkelijke ontwerp voor het zogenaamde Italiaanse Mozaïek is tot nu toe niet mogelijk gebleken. Het gebied bovenop het voormalig gronddepot heeft een groene basisinvulling gekregen, waarin de aanleg van een waterskibaan is gepland. Verdere ontwikkeling, wellicht in de sfeer van sport en recreatie, wacht op initiatief van derden.

- > *Samenwerking met:* nader te bepalen



Westrand

In dit gebied wordt de idee van de Brede Groene Rivier uitgewerkt in een waterrijke ecologische verbindingzone, waarvan de groene inrichting van Westpoort ook onderdeel uitmaakt. Daarnaast zijn in het beheer- en inrichtingsplan Leegkerk/Dorkwerd een groot aantal projecten gebundeld, die een duurzame verbetering van het stadsrandgebied in de Westrand beogen. De wierden van Dorkwerd en Leegkerk worden opgeknapt en diverse projecten zijn erop gericht de economie van het gebied te versterken door de ondersteuning van de boeren als landschapsbeheerders. De eerste stap is een fietsverbinding met een brug over het Aduarderdiep, waardoor de Westrand en de omliggende stadswijken een betere verbinding krijgen met Zuidhorn en het Westerkwartier. Voor recreatief en woonwerk fietsverkeer is deze verbinding zeer relevant. Daarnaast komt er mede als resultaat van een kavelruil, een padenstructuur in het gebied tot stand, waardoor de mogelijkheden voor het maken van ommetjes te voet of op de fiets toenemen.

- > *Samenwerking met:* Provincie Groningen, Regiopark, Waterschap Noorderzijlvest, Gemeente Zuidhorn, Gemeente Leek, boeren- en bewonersorganisaties, Stichting Landschapsbeheer



Spoorbaan Noord

De diverse groensnippers langs de spoorlijn naar het noorden worden met elkaar verbonden en van faunamaatregelen voorzien. Daarmee wordt een ononderbroken structuur in ecologisch, fysiek en ruimtelijk opzicht verkregen. Voor flora en fauna is dit een positieve ontwikkeling. Er ontstaat een doorgaande groenverbinding dwars door een groot deel van de stad, die verbonden kan worden met het waardevolle landschap. De taluds van de spoordijk zijn niet bedoeld voor recreatie door bewoners, maar daaromheen is er wel ruimte voor diverse vormen van gebruik.

> *Samenwerking met:* Prorail



Koningslaagte

Binnen het kader van de provinciale landschapsvisie voor het Reitdiepdal wordt de mogelijkheid van versterking van de meanderrestanten van de Hunze in de Koningslaagte overwogen. Het gewijzigde waterbeheer, waarvoor mogelijk afgekoppeld stedelijk water uit de noordelijke stadswijken wordt gebruikt, levert een belangrijke bijdrage aan de functie van het gebied als weidevogelreservaat.

> *Samenwerking met:* Provincie Groningen, Waterschap Noorderzijlvest, Gemeente Winsum, Stichting Het Groninger Landschap



Ciboga

In de groenopgave van de nieuwe binnenstedelijke woonlocatie is de versterking van de ecologische verbindingen tussen het Noorderplantsoen en het Oosterhamriktracé meegenomen.

De inrichting van een integraal watersysteem voor het plantsoen is inmiddels gerealiseerd.

> *Samenwerking met:* ontwikkelaars en bewonersorganisaties



Oostelijke Weteringzone

Deze punten betreffen het versterken en zichtbaarder maken van de oude stadsrandstructuur vanuit het Noorderplantsoen over respectievelijk het Ciboga-terrein en de Petrus Campersingel, aansluitend op de herinrichting van het Damsterdiep. De oostelijke binnenstad is één van de weinige plekken in de stad met een tekort aan groen. Met deze ingreep wordt dit tekort verkleind. Zo is er voor elke stadjer groen in de nabijheid van zijn of haar woonomgeving. Dit komt de gezondheid ten goede.

> *Samenwerking met:* UMCG, Waterschap Noorderzijlvest



Berlagebrug

Op de structuurvisie uit 1934 is door Berlage een ringwegenstructuur weergegeven. Deze structuur is vooral in het oosten van de stad anders aangelegd. Wel is de loop van de originele structuur nog te herkennen. Dit gebied is grotendeels onbebouwd gebleven en wordt voor een groot deel gevormd door het Pioenpark en het Molukkenpark. De oude structuur wordt doorbroken door het Eemskanaal. Met de aanleg van de Berlagebrug wordt de oude ringstructuur toch voor een deel ingevuld. De brug over het Eemskanaal zorgt tevens voor een recreatieve en ruimtelijke groenverbinding. Ook wordt de brug voorzien van een faunapassage waarmee een barrière in de vorm van het Eemskanaal wordt geslecht.

> *Samenwerking met:* Provincie Groningen, Waterschap Hunze & Aa's



Verbindingskanaal

De oevers van het Verbindingskanaal zijn op dit moment niet van een hoge kwaliteit. Aan de zuidoever liggen woonschepen van matige kwaliteit en aan de noordoever bevindt zich (de achterkant van) particuliere bebouwing. Hierdoor is de kwaliteit van het Verbindingskanaal niet goed te beleven. Om deze belevingswaarde te doen stijgen, wordt voorgesteld om het gebied toegankelijker te maken. Dit kan bijvoorbeeld met houten vlonders. Ook de nabijgelegen singels kunnen een impuls gebruiken. Een voorbeeld is het planten van diverse bloemen. Hiermee wordt snel een goed zichtbaar resultaat bereikt; het zou een voorbeeldproject van de groenstructuurvisie kunnen zijn in samenspraak met de nota Binnenstad.nu.

- > *Samenwerking met:* Waterschap Hunze & Aa's, Binnenstadsmanagement en bewoners



Hoornsediëp

Bij dit aandachtsgebied gaat het om het beleefbaarder maken van het Hoornsediëp in aansluiting op de wijkvernieuwing in de Grunobuurt. Het Hoornsediëp maakt deel uit van de oude Aa, die via de Hoge en Lage der Aa de stad via water aan de zuidzijde ontsluit. Met het aanpakken van dit gebied wordt tevens een knelpunt in de ecologische structuur aangepakt; door de steile oevers van het Noordwillemskanaal verdrinken er regelmatig dieren.

- > *Samenwerking met:* woningcorporatie Nijestee, Provincie Groningen



Kardinge Noord

Dit aandachtsgebied is het groene gebied ten zuiden van Beijum dat deel uitmaakt van de ontwikkelingsvisie voor Kardinge, die samen met Natuurmonumenten is opgesteld. In de structuurvisie Stad op Scherp wordt duidelijk dat gelijktijdig met de realisering van Meerstad meer aandacht voor de noordoostelijke stadswijken nodig is. Er vindt afstemming plaats met een landschapsvisie, die in samenwerking met de gemeente Bedum en de provincie voor de noordoostelijke stadsrand wordt ontwikkeld. Kwaliteitsimpulsen in diverse sectoren zijn gewenst in dit gebied.

- > *Samenwerking met:* Natuurmonumenten, Provincie Groningen, Waterschap Noorderzijlvest, woningcorporaties Patrimonium en Huismeesters, bewonersorganisaties



Stadsweg

Dit is het tracé van de oude Stadsweg door Lewenborg, die in zijn huidige vorm niet goed meer herkenbaar is. In aansluiting op de Damsterdiepvisie van de provincie wordt onderzocht hoe de historische uitvalsroute naar het noordoosten weer zichtbaar en beleefbaar kan worden. Het herstellen van doorgaande groene structuren aansluitend aan de bestaande (o.a. Le Roy) gebieden) is positief voor flora en fauna en de bereikbaarheid van het groen in en rond de stad wordt er beter van.

- > *Samenwerking met:* Provincie Groningen, Gemeente Ten Boer, bewonersorganisaties en beheergroep Le Roy



Eemskanaal Noordzijde

De kwalitatieve verbetering van de route langs het Eemskanaal is gewenst als voortzetting van het binnenstedelijk intensiveringsgebied.

De route heeft een lage belevingswaarde en door de kadeverhoging is de groenstructuur aangetast. Het doel is de inrichting als een aantrekkelijke recreatieve fiets- en wandelroute. Tegelijkertijd wordt er een ecologische structuur hersteld wanneer de groenvulling met inheemse soorten wordt uitgevoerd en ingericht.

> *Samenwerking met:* Provincie Groningen, Waterschap Noorderzijlvest, bewoners



Kardinge-oost

Versterking van de ecologische verbinding tussen Lewenborg en Meerstad, wellicht gecombineerd met een fietspad en een kanoroute. Heeft een relatie met de aanleg van helofytenfilters in het kader van het waterstructuurplan Noorddijk. Het opheffen van een knelpunt in de ecologische structuur oostelijk van Ruischerbrug is van belang. Een brug over het Eemskanaal zou hier meerdere doelen kunnen dienen. Vooruitlopend daarop wordt in overleg met de provinciale kanaalbeheerder gestreefd naar de aanleg van fauna-uittreeplaatsen.

> *Samenwerking met:* Provincie Groningen, Gemeente Ten Boer, Waterschap Noorderzijlvest, Natuurmonumenten, Staatsbosbeheer



Eemskanaal Zuid

De slibdepots aan de zuidoever van het kanaal hebben door hun omvang en specifiek gebruik een hoge ecologische waarde. Door de ontwikkeling van de Eemskanaalzone en de aanleg van de verbinding met Meerstad staat deze kwaliteit onder druk. Compensatie is mogelijk in de Meerstad-groenstructuur en door verzachtende maatregelen in het ontwerp van de herinrichting.

> *Samenwerking met:* Provincie Groningen, Waterschappen Noorderzijlvest en Hunze & Aa's, Projectbureau Meerstad



Meerstad groenstructuur

Voor Meerstad is een afzonderlijke groenstructuurvisie vastgesteld, waarin onderscheid is gemaakt tussen de EHS en de Stedelijke groenstructuur. Binnen deze groenstructuren zijn op meerdere plaatsen ontsniperingsmaatregelen voorzien, waardoor de verbindingen worden gerealiseerd van het stedelijk groen met de nog te realiseren Robuuste Ecologische Verbinding tussen het Zuidlaardermeer en Midden-Groningen. De reeds uitgevoerde delen van de Hunzezone, inclusief de geplande uitvoering daarvan in Eemspoort Zuid, maken deel uit van deze verbindingen. Er wordt op deze manier gezorgd dat Meerstad ook op ecologisch en recreatief gebied goed wordt aangesloten bij de rest van de stad en het omliggende landschap.

> *Samenwerking met:* Projectbureau Meerstad, Provincie Groningen, Rijkswaterstaat, Dienst Landelijke Gebieden, Waterschap Hunze & Aa's, Staatsbosbeheer, Natuurmonumenten



Euvelgunnetracé

Ter plaatse van een nieuwe fietstunnel wordt de groenstructuur van Meerstad verbonden met de Hunzezone. Deze verbinding wordt in samenwerking met Rijkswaterstaat voorzien van faunatunnels ter vermindering van de barrièrewerking van het nieuwe wegtracé van de A7.

> *Samenwerking met:* Rijkswaterstaat, Projectbureau Meerstad



Bronlanden

Een recreatieve en groene fietsverbinding, die de laatste ontbrekende schakel in de recreatieve verbinding Groningen - Haren-Oost - Zuidlaardermeergebied - Hoogezand vormt. Hierdoor zijn er meer mogelijkheden voor het maken van fietstochten in de nieuwe natuurgebieden rond het Zuidlaardermeer.

> *Samenwerking met:* Provincie Groningen, Waterschap Hunze & Aa's, Landinrichting Haren



Sterrebos

De nieuwe plannen voor de Kempkensberg hebben geresulteerd in 45.000 m² kantooroppervlak voor de IB-groep en de Belastingdienst. Deze intensivering heeft gevolgen voor het nabijgelegen Sterrebos. Door de nieuwe hoge bebouwing en de geplande woningbouw op de Engelse Kamp komt het gebied onder druk te staan. Met behulp van een nieuw beheer- en ontwikkelingsplan voor het Sterrebos wordt de kwaliteit van het bos beschermd en verder versterkt.

> *Samenwerking met:* Rijksgebouwendienst, natuurorganisaties en bewonersverenigingen



Zuidelijke Ringweg

Het tracé van de Zuidelijke Ringweg, inclusief een deel van de A7 en de A28. In het kader van de Langman-maatregelen is er sprake van een forse intensivering van het gebruik en de volgende uitbreiding wordt alweer gepland.

De groenstructuurvisie kan meeliften op deze ontwikkeling, bijvoorbeeld met een nieuwe inrichting van de aansluiting Corpus den Hoorn en het Stads-park. Wanneer in de planvorming vroegtijdig rekening wordt gehouden met de verbindingsfunctie van het groen, kunnen knelpunten in de ecostructuur worden aangepakt. Extra aandacht is nodig voor het leefmilieu (fijnstof, geluid). De versterking van de ringwegenstructuur moet daarom vergezeld gaan van een versterking van de groenstructuur.

> *Samenwerking met:* Provincie Groningen, Rijkswaterstaat



A 28

De renovatie van de A28 heeft onder andere geresulteerd in een massieve middenberm-beveiliging en meer verlichting. Resultaat is verstoring van de omgeving en een versterking van de barrièrewerking van de weg voor de ecologie. Deze moet worden gereduceerd. De verbetering van een ecologische verbinding tussen de Hondsrug en het beoogde Nationaal Landschap Drentsche Aa langs het Paterswoldsemeer is urgent geworden.

> *Samenwerking met:* Rijkswaterstaat, Provincie Groningen, Gemeente Haren



Helpermaar

In het Waterplan van Haren wordt een ecologische waterverbinding langs de flank van de Hondsrug voorgesteld, die de Drentsche Aa met het stadswater in de zuidelijke wijken van Groningen verbindt. Hierdoor verbetert niet alleen de kwaliteit van het stadswater, maar er ontstaan ook nieuwe ecologische relaties en een uniek landschapstype op de Hondsrugflank kan worden behouden en versterkt (Nationaal Landschap Drentsche Aa).

- > *Samenwerking met:* Gemeente Haren, Waterschap Hunze & Aa's



Stadspark

De uitvoering van het Kaderplan voor het Stadspark is een prioriteit in ons collegeprogramma.

Op dit moment laat de kwaliteit van het Stadspark te wensen over. Hierdoor wordt er relatief weinig gebruik van gemaakt. Met het Kaderplan wordt een kwaliteitsslag mogelijk in het Stadspark, waardoor de bezoekersaantallen zullen stijgen. Een integraal beheerplan en een waterstructuurplan voor het park zullen op korte termijn gezamenlijk ontwikkeld worden ter versterking van de kwaliteit.

- > *Samenwerking met:* gebruikers Stadspark, Gasunie, volkstuinders Campinglaan



Donderslaan

Met de realisering van een ecologische waterverbinding tussen de Piccardthofplas en het Stadspark wordt in het Waterplan een waterkwaliteitsprobleem aangepakt en een begin gemaakt met een plan voor de verbetering van de waterkwaliteit in het Stadspark. De herinrichting van de groene oevers maakt een ecologische verbinding tussen de beide ecologische kerngebieden mogelijk.

De aanleg van een faunapassage onder de A7 bij het Vrijheidsplein is al voltooid.

- > *Samenwerking met:* Rijkswaterstaat, Waterschap Noorderzijlvest, woningcorporaties en bewonersorganisaties



Eelder- en Peizermaden

De Eelder- en Peizermaden zijn voor het publiek niet goed toegankelijk. Aansluitend op de landinrichting en de inrichting van een waterberging in het gebied is verbetering van de bereikbaarheid in overeenstemming met het karakter als natuurontwikkelingsgebied, bijvoorbeeld in de vorm van een laarzenpad, gewenst. Enkele ecologische verbindingen maken de relatie met de stedelijke ecostructuur en het Paterswoldsemeergebied. De oude toegang naar het Stadspark vanaf de Peizerweg wordt hiermee tevens in ere hersteld.

- > *Samenwerking met:* Landinrichting Peize, Gemeente Tynaarlo, Natuurmonumenten



VOOR MEER INFORMATIE
www.duurzaamstestad.groningen.nl

Uitgave Gemeente Groningen, dienst RO/EZ, april 2009 >
Fotografie Leo Dijkstra, Ger Roosjen en archief dienst RO/EZ >
Vormgeving Maria Heikens > *Druk* Het Grafisch Huis, Groningen

Citaat pag. 3: J. van Zoest en M. Melchers: Leven in de stad. (KNNV-uitgeverij, 2006)



De stad Groningen heeft een groenstructuurvisie nodig om de duurzame ambities op het gebied van groen en blauw waar te kunnen maken. In dit plan staan voorstellen om beheer en ontwikkeling van het stedelijk leefmilieu te optimaliseren.

www.duurzaamstestad.groningen.nl